

Adorer Dieu en faisant de la recherche scientifique

GUIDE D'ÉTUDE | NUMÉRO 02

SOPHIA:
Cultiver l'influence rédemptrice dans les
universités pluralistes

Adorer Dieu en faisant de la recherche scientifique

Par Martine Audéoud

Guide d'étude • Numéro 2 • Juillet 2024

SOPHIA:

Cultiver l'influence rédemptrice dans les universités pluralistes

'Tous les trésors de la sagesse et de la connaissance sont cachés en Christ.'
Colossiens 2:3

Publié par la Société des Érudits chrétiens



Tous les guides d'étude de la Society of Christian Scholars (publiés en anglais, français et espagnol) sont disponibles sur le site Web de la Société: www.SocietyofChristianScholars.org.

Adorer Dieu en faisant de la recherche scientifique

Par Martine Audéoud

Guide d'étude • Numéro 2 • Juillet 2024

SOPHIA:

Cultiver l'influence rédemptrice dans les universités pluralistes

Copyright © 2024 Société des érudits chrétiens

Le pdf gratuit de ce guide d'étude est distribué sous les conditions suivantes :
Le pdf ne peut pas être vendu ou utilisé à des fins lucratives, sauf autorisation écrite.
Le pdf ne peut être imprimé que pour des particuliers utiliser, sans but lucratif.

Équipe éditoriale:

Rolex Cailing (Philippines)
Stephen M. Garrett (États-Unis)
Olga Mugerwa (Ouganda)
Zsuzsa Papp (Hongrie)
Heather Peterson (États-Unis)
Josaphat Tam (Hong Kong)
Amos Winarto (Indonésie)

Rédacteur en chef de la Société des érudits chrétiens

Bruce Barron (États-Unis)

Rédacteur en chef de la Société des érudits chrétiens

Terry Halliday (États-Unis)
Martine Audéoud (France)

Éditeurs de langue française

Martine Audéoud (Côte d'Ivoire)

Éditeurs de langue espagnole

Joel Huegel (Mexico)
Omar Montero (Argentina)

Couverture conçue par Cris P. Walker (États-Unis)

“L'image reflète le Dieu trinitaire engageant toute sa création dans l'amour pour son épanouissement.”

Chaque guide d'étude reflète les opinions des auteurs et ne représente pas nécessairement celles des les éditeurs ou la Société. Les éditeurs accueillent les propositions non sollicitées et recommandées qui correspondent à l'objectif du guide d'étude. Les manuscrits, requêtes et autres communications peuvent être adressée à Rolex Cailing, Editeur en chef à rcailing@societyofchristianscholars.org.

La série de guides d'étude SOPHIA explore des idées, des thèmes et des pratiques pour équiper les chrétiens universitaires évoluant dans des universités pluralistes pour une influence rédemptrice parmi les étudiants, les collègues, et les différentes disciplines académiques. En développant les compétences, les capacités, et caractéristiques traités dans ces guides, nous espérons que les utilisateurs transformeront leur enseignement, la recherche et le service d'une manière qui reflète l'esprit du Christ dans leurs contextes culturels. Des tels efforts, non seulement révèlent la sagesse de Dieu, mais participent aux objectifs rédempteurs et libérateurs de Dieu pour l'université et la société.

Qu'est-ce que cela pourrait signifier de servir en tant qu'universitaires chrétiens dans une université pluraliste ?

Les universitaires **chrétiens** désirent vivre la foi chrétienne, grandir à l'image de Christ, pratiquer les disciplines spirituelles et témoigner du fruit de l'Esprit. En tant que membre de la communauté de foi, ils cherchent à approfondir leur connaissance des Écritures, guidés par la grande tradition. En tant que tels, ils affirment et incarnent la foi chrétienne historique, que l'on retrouve dans des résumés bibliques tels que les Symboles des Apôtres et de Nicée.

Les universitaires **chrétiens** se délectent de la vie savante. Ils aiment la poursuite, l'acquisition, et la diffusion des connaissances, et ils accomplissent ce travail avec excellence. Ils sont engagés dans les objectifs les plus nobles de l'académie : découvrir, cultiver et faire progresser la vérité, la bonté et la beauté. Ce faisant, les universitaires chrétiens promeuvent la sagesse à la gloire de Dieu, et leur dévouement à Dieu se reflète dans leur enseignement inspiré, recherche imaginative et humble service.

Comment les universitaires chrétiens pourraient-ils aimer Dieu et leur prochain dans un contexte universitaire pluraliste ?

Bien qu'il existe de nombreuses possibilités, les universitaires chrétiens devraient réfléchir à la manière d'avoir une **influence rédemptrice** parmi les étudiants, les collègues, et dans leurs disciplines universitaires comme moyen d'aimer Dieu et le prochain. Une telle influence cherche un changement orienté vers les finalités réconciliatrices et libératrices de la missio Dei (la mission de Dieu dans le monde). En faisant cela, les universitaires chrétiens témoignent de l'épanouissement humain que l'on trouve dans le royaume de Dieu.

L'épanouissement humain est inextricablement lié à la présence de Dieu. Il se caractérise dans l'Écriture comme shalom (Jé 29:4-7) et béatitude (Mt 5:1-16). De telles notions ne sont pas expérimentées dans leur plénitude dans ce monde déchu, mais sont goûtées en

Christ alors que les universitaires chrétiens cherchent à renouveler, se restaurer et recréer le bien, le vrai et le beau dans le contexte universitaire pluraliste. En tant que tel, nous rencontrons la crainte, l'émerveillement et le plaisir de la création tout en aspirant et en cherchant sa restauration (Col. 1:19-20).

Thèmes Généraux

Nos guides d'étude sont conçus pour élaborer sur la mission décrite ci-dessus et pour provoquer la réflexion, inciter à l'action et conduire à des transformations dans l'enseignement, la recherche, et administrative. Ils sont organisés autour de cinq grands thèmes:

1. Intégration de la Foi et de l'Érudition
2. Formation Spirituelle
3. Interaction avec les Cultures et la Société
4. Poursuite de l'Excellence Professionnelle (Vocationnelle)
5. Développement Relationnel et Développement des Leaders

Intégration de la foi et de l'érudition

L'intégration de la foi et de l'érudition est le processus par lequel les universitaires chrétiens de chaque discipline cherchent à discerner comment 'tous les trésors de la sagesse et de la connaissance sont cachés en Christ' (Col 2:3). L'intégration consiste à discerner comment divers aspects et les concepts de disciplines académiques particulières tiennent ensemble, non seulement dans leurs domaines académiques, mais dans toutes les disciplines académiques. Cela passe par un processus dialogique avec Dieu, nous-mêmes, les autres et le monde.

Les guides d'étude sous ce thème cherchent à apporter une foi vivante, fondée sur la Bible et les ressources théologiques, pour porter sur les hypothèses, les pratiques et les objectifs de divers disciplines académiques, tout en explorant comment nos disciplines académiques pourraient façonner notre compréhension de Dieu, du monde, de nous-mêmes et des autres.

Formation Spirituelle

Les universitaires chrétiens reconnaissent l'intégration de l'érudition avec la vie spirituelle. Ils savent que le fruit de l'Esprit est essentiel à leur vocation. Parce que le pluralisme universitaire est rempli d'idéologies et d'idoles contraires, les érudits chrétiens doivent être à l'écoute du Saint-Esprit afin qu'ils puissent discerner ce qui est vrai et résister à ce qui ne l'est pas (Ph 4:8-9). Pratiquer des disciplines spirituelles en communauté avec d'autres disciples du Christ rafraîchit et fortifie l'âme.

Les guides d'étude sous ce thème explorent les manières dont les habitudes des disciplines spirituelle informent nos pratiques savantes. Ces guides d'étude ouvrent des conversations sur comment cultiver le fruit de l'Esprit dans notre enseignement, notre recherche et notre service au sein de nos institutions et collectivités. Ils renforcent également la nature communautaire de notre cheminement spirituel par opposition à l'isolement, car nous portons les fardeaux les uns des autres.

Interagir avec les cultures et la société

Si les érudits chrétiens doivent engager efficacement les cultures avec humilité, audace et sensibilité, atteindre une mesure de compréhension socioculturelle, que ce soit de sa (ses) culture(s) d'origine ou d'accueil, est cruciale. Acquérir une telle compréhension n'est pas une tâche facile. Cela prend du temps, une étude patiente, passionnée, l'observation et l'humble écoute de Dieu et des autres.

Les guides d'étude sous ce thème examinent les stratégies de communication et comment créer des descriptions "denses", interdisciplinaires, pour localiser les actions humaines et les artefacts culturels dans des récits et des contextes socioculturels plus larges, et finalement dans le contexte biblique. La compréhension socioculturelle est essentielle pour rendre possible l'amour, les interactions culturelles appropriées avec les étudiants, les collègues et les communautés.

Excellence professionnelle dans l'enseignement, la recherche et le service

Les universitaires chrétiens recherchent l'excellence professionnelle afin d'apporter la sagesse de Dieu au sein de l'université pluraliste. Ces efforts professionnels cherchent à intégrer le *shalom* dans leur enseignement, la recherche et le service pour que Dieu soit glorifié dans l'homme pleinement vivant (Jn 10:10). Tout travail qui élève, libère et renforce l'humanité est considéré comme ayant de la valeur et de mérite, apportant la dignité au travail et au travailleur.

Les guides d'étude sous ce thème explorent les habitudes, les pratiques et les vertus nécessaires pour l'excellence professionnelle, y compris une variété d'approches pour intégrer la vérité biblique dans les syllabi, les philosophies de l'éducation, les programmes de recherche, les relations université-communauté, et autres aspects de la vie universitaire.

Développement relationnel et de leader

Les universitaires chrétiens sont en harmonie relationnelle avec les autres et sont prêts à servir de leaders dans leurs universités. Être à l'écoute des autres nécessite, premièrement, une compréhension de soi qui soit enracinée dans la connaissance de Dieu et dans des relations croissantes avec les autres. Pour diriger les autres effectivement, il faut d'abord comprendre comment se discipliner et se diriger.

Les guides d'étude sous ce thème étudient la triade Dieu-soi-autrui dans le monde et comment ces relations mènent à la sagesse. Une telle sagesse est cruciale pour engager la communauté universitaire avec vérité et amour, que ce soit dans l'évangélisation personnelle, la classe, le service envers les collègues, ou dans son contexte socioculturel local.

Comment utiliser les guides d'étude de la Société

Ces guides ne sont pas destinés à être lus en une seule séance. Ils devraient être traités davantage comme des méditations bibliques - lisez un passage relativement court, puis réfléchissez ou méditez-le au jusqu'au pendant un ou deux jours. Si vous décidez d'utiliser les guides d'étude individuellement, vous pouvez lire les sections sur un une base quotidienne ou hebdomadaire, permettant une réflexion au cours de la semaine et peut-être même une incorporation dans vos pratiques académiques. Envisagez de tenir un journal ou d'écrire un blog sur la façon dont Dieu est entrain de vous transformer pour une influence rédemptrice dans le contexte universitaire.

Si vous décidez de rencontrer un petit groupe, peut-être une fois par mois, les guides d'étude peuvent provoquer des conversations perspicaces à travers lesquelles vous pouvez partager et encourager les autres, soit oralement pendant la réunion ou par écrit après. Si vous dirigez le petit groupe, considérez les étapes suivantes:

1. Préparez-vous avant la réunion en priant et en étudiant le matériel.
2. Soyez hospitalier, accueillant et ouvert aux nouvelles idées.
3. Écoutez le groupe et permettez à chacun de participer s'il le souhaite.
4. Restez en contact avec les membres du groupe. Devenez une communauté d'apprentissage où vous peuvent grandir et s'entraider.

Les guides d'étude peuvent également être utiles dans des ateliers, des séminaires ou des retraites où des universitaires chrétiens consacrent plusieurs heures à des discussions et réflexions intenses. Ils peuvent être utiles pour générer des thèmes et des idées de conférence académique, ou ils peuvent être utilisés en petits groupes pour approfondir les thèmes de la conférence.

Table des matières

1^{ère} partie: La recherche peut-elle être un moyen d'adorer Dieu ?	10
Comment la recherche peut-elle faire partie intégrante de notre relation avec Dieu ?	12
Quelles sont les trois qualités de la recherche réalisée avec Dieu ?	14
L'exemple de Néhémie	15
2^{ème} partie: Quel est le problème ? Élaboration de l'introduction du projet de recherche	17
Se connaître soi-même	18
Comprendre sa communauté	19
Quel est l'énoncé de votre problème ?	20
Quel est votre objectif de recherche ?	21
Quelle est votre principale question de recherche ?	22
Quels sont vos objectifs et questions de recherche secondaires ?	22
Quelle est l'importance novatrice de votre recherche ?	23
Quelles sont vos présupposés et votre vision du monde ?	24
Quelles sont les limites de votre recherche ?	25
3^{ème} partie: Quels sont les fondements de votre projet de recherche ? Elaboration de votre chapitre de revue de littérature	26
Un cadre pour une recherche dans un esprit d'adoration	27
Comment votre recherche est-elle protégée ?	28
Comment devons-nous ancrer notre recherche ?	30
Quelle porte colorée !	33
4^{ème} partie: Quelle est votre approche de recherche ?	35
Les instruments de recherche sont-ils en harmonie avec vos questions de recherche ?	38
Auprès de qui les données doivent-elles être collectées et comment ?	38

5ème partie : Entrer dans le tabernacle	40
Le lieu saint du tabernacle	41
Le chandelier d'or	43
La table des pains de proposition	44
L'autel des parfums	45
Entrer à travers le voile	47
L'entrée dans le lieu très saint	48
Sortir, célébrer en communauté !	50
Épilogue	51
Ressources supplémentaires	52
Au sujet de l'auteur	53

Note : Pour approfondir cette approche, voir mon livre [*La recherche académique : Un processus d'adoration dans la compagnie de Dieu*](#) (Conseil des institutions de théologie d'Afrique francophone, Abidjan, 2023) sur lequel ce guide d'étude est basé.

1^{ère} partie :

La recherche peut-elle être
un moyen d'adorer Dieu ?

Pour commencer, réfléchissez à la dernière fois où vous avez vraiment adoré le Seigneur. Qu'est-ce qui s'est passé ? Quand cela s'est-il produit ? Qu'avez-vous ressenti au cours de cette expérience d'adoration ? Notez les pensées, les émotions et les détails qui vous viennent à l'esprit.

Lisez et relisez lentement Hébreux 10 : 19-25.

Ainsi donc, frères et sœurs, puisque nous avons, au moyen du sang de Jésus, une libre entrée dans le sanctuaire par la route nouvelle et vivante qu'il a inaugurée pour nous au travers du voile, c'est-à-dire de sa chair, et puisque nous avons un souverain sacrificateur établi sur la maison de Dieu, approchons-nous avec un cœur sincère, dans la plénitude de la foi, les cœurs purifiés d'une mauvaise conscience, et le corps lavé d'une eau pure. (Héb. 10 : 19-25, Seg. 21)

Ces versets expriment le privilège que nous avons, en tant que chrétiens, d'être invités à entrer librement dans la présence de notre Dieu puissant ! Avez-vous pensé que ce privilège s'étend également à notre recherche en tant que chercheurs chrétiens, lorsque nous cherchons à découvrir davantage la vérité, la bonté et la beauté de Dieu ?

La joie de faire de la recherche provient de notre désir le plus profond de connaître de plus en plus Dieu et sa bonne création. Ce désir est au cœur de notre motivation à faire de la recherche.

S'inspirant du passage précédent, ce guide d'étude utilisera le tabernacle ou le temple non seulement comme métaphore, mais aussi comme moyen de décrire le travail de recherche des universitaires chrétiens comme une offrande d'adoration à Dieu à chaque étape du processus de recherche.

Pour cadrer notre réflexion sur la recherche en référence au passage biblique cité plus haut, nous devons nous rappeler que le péché est le principal problème à résoudre, car il a empêché l'humanité d'entrer dans la présence de Dieu et d'en jouir pleinement. Grâce au sacrifice de Christ sur la croix et à sa résurrection victorieuse, Dieu a rendu possible une libre entrée dans sa présence.

La recherche académique est ainsi une réponse à l'invitation à collaborer avec Dieu en sa présence pour résoudre les problèmes (créés par le péché) et découvrir la bonté de sa création.

Nous pouvons comparer cet appel au rôle de Moïse, qui a conduit les Israélites à travers le désert et dans la présence de Dieu pour recevoir sa sagesse afin de pouvoir communier et communiquer avec lui tout en étant en communauté les uns avec les autres.

Pouvons-nous donc entrer dans la présence de Dieu en faisant de la recherche ? La réponse écrasante est... OUI !

Réflexion : En quoi ces versets vous parlent-ils ? De quelle manière vous encouragent-ils à développer une vie d'adoration en présence de Dieu ? Prenez du temps devant le Seigneur et sondez votre cœur. Quels sont les motifs les plus profonds de votre cœur alors que vous prévoyez de mener votre recherche ? Voulez-vous simplement obtenir un diplôme ou voulez-vous vraiment vous associer à Dieu dans sa mission et l'adorer à travers votre recherche ? Lisez le Psaume 139 et écrivez et notez quelques-unes de vos pensées et de vos prières. Quel est l'objectif ou le thème de votre recherche ?

Comment la recherche peut-elle faire partie intégrante de notre relation avec Dieu ?

La plupart des cadres et la littérature contemporains sur les méthodologies de recherche sont enracinés dans la pensée des cultures occidentales et ont été encadrés par des philosophies et des visions du monde gréco-romaines. C'est pourquoi j'invite les chercheurs chrétiens à prendre en considération les cadres de recherche des cultures non occidentales qui soutiennent généralement une approche plus intégrative, holistique et systémique de la vie et, par conséquent, de la recherche.

S'inspirant de ma vaste expérience des cultures africaines, la vision africaine du monde considère la vie comme un tout interconnecté où la spiritualité infuse toutes les sphères de la vie, y compris ce que l'on appelle la vie professionnelle.

La vie est un tout intégré dans lequel la spiritualité et les relations spirituelles font partie intégrante de notre pensée et de notre action. De même, je soutiens que la recherche doit également être considérée comme étant intégrée et ancrée dans la relation du chercheur avec l'activité divine du Dieu trinitaire - quel objectif élevé pour la recherche ! Dans cette perspective, nous devons être attentifs à l'invitation de Dieu à s'approcher de lui, le Créateur trinitaire, en tant qu'entreprise sacrée, pour participer à sa mission (*missio Dei*) et à collaborer avec lui, dans l'adoration, à son activité divine à tous les niveaux. Ligunda li-Ma clarifie ce point :

« Les projets de recherche ne sont pas entrepris pour satisfaire une simple curiosité personnelle ou pour obtenir un diplôme académique ... [mais] pour aborder un problème existentiel lié à la mission globale et holistique de Dieu. »¹

Les différentes cultures s'expriment à travers différentes visions du monde ; mais qu'est-ce qu'une vision du monde ? Pour un bref aperçu, nous vous invitons à lire l'essai de Greg McKenzie intitulé « On Worldview » (Sur la vision du monde).²

Réflexion : De quelle manière pensez-vous que votre culture et votre vision du monde favorisent ou entravent votre compréhension de l'intégration de vos efforts de recherche dans la présence et pour l'adoration de Dieu ?

Hébreux 10:19-22 souligne le fondement central de la vocation d'un chercheur chrétien : le sacrifice expiatoire de Jésus-Christ.

Faire de la recherche en tant que réponse d'amour à l'appel divin devient possible uniquement grâce à l'amour sacrificiel de Christ sur la croix et à sa glorieuse résurrection, donnant ainsi au chercheur l'accès à la sainte présence de Dieu.

C'est dans le cadre de ces activités sacrées que les chercheurs ont la possibilité de percer les mystères du pouvoir créatif et de préservation de Dieu dans notre monde, que leurs recherches se déroulent dans les domaines des sciences sociales, de la physique ou de toute autre discipline. Dans cette optique, la recherche elle-même devient un acte d'adoration, une offrande profondément significative, un don et un parcours sacré.

Au plus haut niveau, Dieu vous invite, vous le chercheur, à venir à lui, le Créateur trinitaire de l'univers, et à participer à sa mission (*missio Dei*) de rédemption, de réconciliation et de renouvellement. Je vous encourage à lire l'essai d'Eddie Arthur, 'Missio Dei and the mission of the church' (La *missio Dei* et la mission de l'Église), et de réfléchir plus profondément à la façon dont la recherche peut faire partie de la mission de Dieu dans le monde.³

¹ Fohle Lygunda li-Ma, *Transforming Missiology* (Carlisle, UK : Langham), 358 (Traduction libre).

² Greg McKenzie, 'On Worldview', [Scripture and Mission](#); consulté le 10 avril 2024. Voir aussi le 1^{er} livret dans cette série de guides d'études, 'L'histoire biblique et les histoires des disciplines académiques', qui mettent en relief la relation entre les Écritures et la vision du monde en montrant comment engager nos disciplines académiques en conséquence.

³ Eddie Arthur, 'Missio Dei and the Mission of the Church', [Wycliffe Global Alliance](#); consulté le 10 avril 2024. Vous pouvez aussi consulter l'article de Hans Wiher, [Qu'est-ce que la mission](#)'

En tant que chercheur chrétien, vous êtes appelé comme membre du corps du Christ à collaborer avec Dieu dans le déploiement de sa mission sur terre.

Ce déploiement a lieu lorsque vous cherchez à comprendre le processus même le plus minuscule ou à résoudre un problème spécifique afin de rayonner la gloire et la magnificence de Dieu sur terre. Chercher à comprendre plus pleinement « choses profondes de Dieu » (1 Corinthiens 2:10) ne se limite pas, comme nous le pensons souvent, aux choses spirituelles ! Votre recherche fait partie des choses profondes que le Seigneur vous appelle à mettre en lumière ! Pour que ce processus ait lieu, il est vital que vous entriez à chaque étape de votre recherche de plus en plus dans la présence de Dieu. La recherche et l'investigation sont une terre sacrée – un processus d'adoration – car vous cherchez à entrer dans les pensées de Dieu de manière holistique pour mieux les comprendre afin de collaborer avec Lui dans son œuvre créatrice, tant au niveau local que global, tout en tenant compte de votre propre vision du monde et de votre contexte socioculturel.

Quelles sont les trois qualités de la recherche réalisée avec Dieu ?

La recherche menée en partenariat avec Dieu englobe les trois qualités décrites dans l'épître aux Hébreux 10 : 20, délimitant une nouvelle voie que les chercheurs sont invités à emprunter, un chemin nouveau, vivant et ouvert.⁴

Nouveau

Le processus de développement de la recherche va au-delà de la simple description des éléments existants (bien que cela puisse être un point de départ pour la recherche). Il implique également la création ou la proposition de méthodes, de systèmes, de théories ou d'approches innovants. La recherche est poursuivie pour aborder des questions qui requièrent des solutions innovantes. Tout comme les chrétiens sont invités à mener une vie marquée par des objectifs renouvelés, les chercheurs chrétiens sont encouragés à insuffler activement un esprit de renouveau à leurs recherches qui fait partie intégrante de leur consécration à Dieu.

Vivant

Le chercheur s'engage sur un chemin vibrant - une réalité extraordinaire ! Tout ce à quoi Dieu invite le chercheur à s'engager est centré autour la vie, autour son souffle de vie. La recherche doit être une source de vitalité, insufflant une nouvelle vie aux vieux paradigmes malsains, destructeurs et mortels. L'œuvre durable de Dieu tout au long de l'histoire a été enracinée dans son désir de donner la vie en réponse à l'intrusion du péché et de la

⁴ Martine Audéoud, *Research as Worship in the Company of God*, World Evangelical Alliance (Eugene, OR: Wipf & Stock, 2023), 21.

mort dans le monde. Les chercheurs font partie de sa réponse rédemptrice à un monde qui souffre.

Ouvert

Lanny Vincent écrit que dans la compagnie de Dieu

« le potentiel accru est fraîchement renouvelé. Certains parlent d'espoir. D'autres l'appellent encouragement ».⁵

Les chercheurs chrétiens sont donc encouragés à s'engager sur une voie caractérisée par l'ouverture. En collaboration avec leur Dieu créateur, les chercheurs chrétiens disposent d'une créativité sans limites alors qu'Il leur révèle, par Son Esprit Saint, de nouveaux chemins là où il n'en existait pas auparavant. Notez bien que lorsque nous cherchons à entrer dans la présence de Dieu, il n'y a qu'une seule entrée – par Christ vivant et ressuscité ! Entrer dans la présence de Dieu par la recherche académique n'est possible que grâce au sacrifice rédempteur de Christ sur la croix et à sa résurrection victorieuse !

Réflexion : Quelles pensées vous viennent à l'esprit lorsque vous considérez ce chemin, nouveau, vivant et ouvert ?

Réflexion : Dans votre journal personnel, faites un dessin ou notez une expression de la nouveauté à laquelle vous pensez en considérant votre recherche. De quelle manière la nouveauté espérée déclenche-t-elle de la joie et vous motive-t-elle à poursuivre votre recherche ?

L'exemple de Néhémie

Alors que la Bible ne fournit que peu d'exemples de ceux qui mènent des recherches, nous avons celui de Néhémie. Dieu a appelé Néhémie à transformer une situation difficile et vulnérable à Jérusalem, qui déshonorait Dieu et laissait son peuple dans la détresse. Alors qu'il commençait son voyage pour répondre à l'appel de Dieu d'être un leader transformationnel, Néhémie a tout d'abord fait des recherches sur l'état lamentable de Jérusalem au-delà des rumeurs qu'il avait entendues pendant qu'il était à Babylone. Par exemple, il découvrit le nom du garde du roi Artaxerxès qui surveillait la forêt et il était bien placé pour demander au roi d'écrire une lettre en sa faveur (Néh. 2:7). Ce type de recherche offre un aperçu d'une perspective intégrée à la foi. Prenez le temps de lire

⁵ Lanny Vincent, *A Primer on Innovation Theology: Responding to Change in the Company of God* (Eugene, OR: Wipf and Stock, 2016), 134. (traduction libre).

Néhémie, chapitres 1 à 3. Après la lecture, complétez le tableau ci-dessous en cherchant à recueillir des indices caractérisant Néhémie en tant que chercheur.

Qu'est-ce que Néhémie fait en tant que chercheur ?	Comment pourriez-vous suivre son exemple ?	Avez-vous d'autres commentaires ?

Tableau 1 : Néhémie le chercheur

Réflexion: Pouvez-vous trouver un autre exemple d'un chercheur dans la Bible ? Expliquez ce que vous pouvez apprendre de cet exemple.

Réflexion : Au début de ce chapitre, nous avons posé la question : « Est-ce que la recherche peut être une façon d'adorer Dieu ? » Comment répondriez-vous à cette question maintenant ?

La deuxième partie présentera les divers éléments nécessaires à l'élaboration d'un projet de recherche centré sur Dieu, pour soutenir la communauté et exprimant votre adoration. Ce faisant, nous utiliserons de nombreux éléments des processus culturels juifs du tabernacle comme métaphores qui renvoient à Christ en tant que « sacrifice unique » pour la rédemption, la réconciliation et la paix et le renouvellement de la bonne création de Dieu.

2^{ème} partie :

Quel est le problème ?
Élaboration du chapitre
d'introduction d'un projet
de recherche

La deuxième partie vise à guider le développement des éléments pertinents de votre chapitre d'introduction à la recherche. Au moment d'entamer votre recherche, vous devez réfléchir aux divers éléments qui garantiront la crédibilité et la rigueur nécessaires. Les éléments mentionnés dans ce chapitre ne sont pas nécessairement dans l'ordre requis par votre institution de recherche. Pour commencer, lisez le Lévitique 16. Vous vous demandez peut-être : pourquoi le Lévitique et quel est son rapport avec l'élaboration de mon problème de recherche ?

Se connaître soi-même

Avant de rechercher l'expiation pour le peuple de Dieu, le grand prêtre lévitique commençait par sa propre expiation. De même, la recherche menée pour adorer Dieu commence par la revendication de l'œuvre expiatoire de Christ pour soi-même. Cela implique que vous fassiez une auto-évaluation et que vous évaluiez ce qui, dans votre vie, pourrait ne pas correspondre aux desseins de Dieu. La recherche n'est pas exclusivement un processus individuel ; elle implique également votre famille. Comme pour le grand prêtre, toute la famille est concernée et doit être couverte par le sang du Christ.

Réflexion : Réfléchissez à votre vie et à celle de votre famille. De quelle manière avez-vous besoin de prendre le temps d'une purification et d'une guérison personnelle et familiale ? Y a-t-il des éléments dans votre vie personnelle ou dans la vie de votre famille qui doivent être supprimés, réorientés ou réimaginés ? Qu'en est-il de votre gestion du temps et de vos engagements ? Qu'en est-il de la manière dont votre famille devra vous soutenir lorsque vous vous lancerez dans votre recherche ? Mettez par écrit certaines de vos réflexions sur ces questions ou préoccupations (et d'autres) qui se posent.

En réfléchissant à vos forces et à vos faiblesses, ainsi qu'à celles de votre famille, une partie de votre responsabilité consistera à élaborer un processus de gestion qui associe vos responsabilités personnelles, familiales et de recherche. Je vous encourage vivement à créer un groupe de partenaires responsables, ce que j'appelle la communauté d'apprentissage personnelle. Pourquoi avons-nous besoin de partenaires de responsabilisation en tant que chercheurs chrétiens ? Vos partenaires de responsabilisation vous aideront à poser les bonnes questions, à revoir votre travail, à discuter de vos processus de recherche et de leurs résultats, et aussi à prier pour vous, en portant votre vie et votre travail dans la présence de Dieu en votre nom.

Dans Exode 17:12, nous avons une belle image de ce à quoi ce type de gestion et de responsabilité pourrait ressembler. À l'instar de la bataille que Josué a dû livrer dans la vallée contre les Amalécites, mener une recherche qui rende gloire à Dieu est une bataille spirituelle. Et pourtant, au sommet de la montagne, Aaron et Hur ont soutenu les

bras tendus de Moïse, comme s'il s'agissait d'un combat spirituel des intercesseurs pour soutenir les Israélites qui se battaient dans la vallée.

En tant que chercheurs chrétiens, nous avons besoin d'une équipe qui étende les bras en notre faveur et intercède pour nous afin que nous puissions gagner la bataille permanente de la recherche en accord avec les desseins de Dieu pour apporter la rédemption, la réconciliation et le renouveau, jour après jour, à la bonne création de Dieu.

Réflexion : Cherchez le Seigneur et dressez une liste de trois à cinq partenaires de responsabilité qui peuvent s'engager à prier pour vous chaque jour pendant que vous développez votre recherche, et qui peuvent vous donner des conseils à mesure que vous avancez dans le processus de recherche. « Le salut réside dans un grand nombre de conseillers. » (Prov. 11:14, Seg. 21).

Noms de vos partenaires de responsabilisation	De quelle manière peuvent-ils aider ?

Tableau 2 : Vos partenaires en matière de responsabilité

Comprendre sa communauté

La deuxième section de ce chapitre (Lév. 16:15 et suivants) traite de l'expiation des péchés des Israélites. Nous ne savons pas quels étaient leurs péchés spécifiques, mais nous pouvons imaginer qu'il y en avait une multitude, des péchés personnels (comme ceux des fils d'Aaron qui n'ont pas adoré Dieu de la manière prescrite dans Lévitique 10) aux péchés commis au sein de leur communauté (que nous pouvons facilement imaginer) et même dans la gestion de leur environnement (nous voyons que certains animaux ne doivent pas être mangés, par exemple). Aaron était le principal responsable de cette expiation. Il peut également symboliser le rôle des chercheurs qui, tout en apprenant à comprendre les processus et les relations de leur communauté, ont acquis une meilleure compréhension des lacunes dans lesquelles le shalom de Dieu doit être promu ou restauré.⁶

En règle générale, la recherche est menée au sein d'une communauté spécifique. Pour développer une recherche qui soit significative et pertinente, il est nécessaire pour le bon

⁶ Audéoud, La recherche académique : Un processus d'adoration dans la compagnie de Dieu, p. 39.

déroulement du processus d'apprendre à connaître votre communauté cible spécifique et de comprendre son objectif profond, ses questions, et ses défis les plus profonds.

Je vous recommande vivement de procéder à une analyse du contexte ou de la vision du monde afin d'identifier les liens spécifiques entre votre problème de recherche et le contexte et/ou les hypothèses de la vision du monde en rapport avec votre recherche.

Prenez le temps de réfléchir aux communautés que votre recherche affectera. Qui sont-elles ? Quelles sont leurs visions du monde, leur histoire et leurs spécificités ? Apportez-les au Seigneur dans la prière. Rédigez ensuite dans votre journal de recherche une description détaillée du contexte des communautés que vous servirez dans le cadre de votre recherche. Pour rédiger votre analyse contextuelle, vous pouvez consulter l'essai sur l'analyse de la vision du monde proposé dans la première partie, ainsi que le « Guide du site et du contexte » utilisé par le gouvernement gallois pour déterminer la valeur d'une communauté locale dans le cadre de la planification communautaire et l'article d'Andrew Anguko, Application de l'analyse contextuelle aux méthodologies d'évaluation en Afrique : The Case of Contribution Analysis.⁷

Après avoir pris connaissance de vos notes, intégrez votre analyse dans la section contexte du premier chapitre de votre proposition.

Quel est l'énoncé de votre problème ?

En vous remémorant votre lecture de Lévitique 16, vous vous rendrez compte que tous les problèmes que votre recherche cherchera à résoudre sont en fin de compte enracinés dans le péché, c'est-à-dire des éléments qui ont été causés par la perturbation provoquée par la désobéissance de l'humanité à Dieu, comme je le suggère dans mon livre :

Le péché est en effet la source principale de tous les problèmes spécifiques que nous identifions ici sur terre, et plus spécifiquement la source des problèmes que les chercheurs doctorants veulent résoudre par leurs recherches. Ainsi, les chercheurs doivent *identifier spécifiquement le problème principal* sur lequel ils veulent se concentrer. Les chercheurs chrétiens sont appelés à *identifier ce problème principal tout en se concentrant sur la perspective divine* de ce problème de manière incarnée, de la même manière que le grand-prêtre vivait de manière incarnée avec son peuple et écoutait ses supplications. L'holocauste

⁷ [Site and Context Analysis Guide: Capturing the Value of a Site](#), produced by the Design Commission for the Welsh Government. March 2016, consulté 10 April 2024; Andrew Anguko, '[Application of Contextual Analysis to Evaluation Methodologies in Africa: The Case of Contribution Analysis](#)', eVALUation Matters, February 2020.

apporté par le grand-prêtre représente l'offrande de Christ en tant qu'expiation du péché. C'était la base d'une vie restaurée et du *shalom* entre Dieu et son peuple. Je propose que le sacrifice et la résurrection de Christ sont le fondement des solutions que les chercheurs peuvent rechercher et offrir pour apporter le *shalom* de Dieu aux problèmes qui ont été identifiés. Christ est notre paix (Éph. 4.14). La recherche avec Dieu est enracinée dans cette compréhension et cette réalisation.⁸

Réflexion : Prenez le temps de chercher le Seigneur et apportez le recueil de vos pensées sur ce que vous avez compris jusqu'à présent concernant le problème sur lequel vous pensez qu'il veut que vous fassiez des recherches. Ensuite, écrivez vos réponses aux questions suivantes :

- Quel est le problème ?
- Pourquoi est-ce un problème ?
- Quelle est l'importance de ce problème ?
- Quels sont les éléments qui montrent qu'il y a un problème ?
- Quelles recherches ont déjà été menées sur ce problème ou un problème similaire ?

Alors que vous approfondissez votre réflexion sur le problème que vous envisagez, laissez-vous encourager par la promesse du Deutéronome 31:6 (Seg. 21) : « Fortifiez-vous et prenez courage! N'ayez pas peur et ne soyez pas effrayés devant eux, car l'Éternel, ton Dieu, marchera lui-même avec toi. Il ne te délaissera pas, il ne t'abandonnera pas. » Le grand prêtre Aaron s'est peut-être senti accablé par la litanie des péchés qu'il confessait au Seigneur en posant les mains sur le bouc, mais l'espoir de l'expiation qu'il recevait pour le peuple d'Israël l'a soutenu.

En tant que chercheurs chrétiens, nous disposons d'une base solide parce que Christ est notre Grand Prêtre qui a vaincu la mort par son sacrifice et sa résurrection triomphante. Soyez donc encouragés !

Quel est votre objectif de recherche ?

Il est essentiel d'identifier et d'articuler clairement l'objectif de votre recherche par rapport au problème que vous essayez de résoudre.

Tout comme le grand-prêtre déclarait les péchés (problèmes) qui devaient être résolus de manière verbale et audible, la rédaction de cette déclaration d'intention de manière claire et concise précisera le sens, la profondeur, la portée et le but de la

⁸ Audéoud, La recherche académique : Un processus d'adoration dans la compagnie de Dieu, p. 42-43.

recherche envisagée. Ainsi, cette déclaration d'intention constituera l'objectif général de recherche de votre étude.⁹

Voici un exemple tiré de ma propre thèse : J'avais l'intention d'étudier « l'impact des leaders chrétiens sur leurs communautés urbaines afin que mes lecteurs puissent apprendre à devenir des leaders transformationnels plus efficaces en Afrique francophone islamique ». Un objectif de recherche excellent et clair vous servira de boussole pour vous guider tout au long de votre recherche. Maintenant, écrivez votre propre objectif de recherche. Lisez-le à haute voix. Partagez-le et évaluez-le avec votre communauté d'apprentissage personnelle.

Dans un esprit de prière prière, rédigez votre déclaration d'intention dans votre journal de recherche en moins de quarante mots. Incluez les éléments suivants ou des éléments similaires : « J'ai l'intention d'étudier ... afin de découvrir ... parce que je veux ... ».

Quelle est votre principale question de recherche ?

Votre objectif de recherche vous permettra de formuler une question de recherche claire. Votre question de recherche doit découler de votre objectif ou de votre but de recherche. Elle représente le point central de votre recherche.

Rédigez une question de recherche principale concise qui soit cohérente et alignée sur votre objectif de recherche.

Quels sont vos objectifs et questions de recherche secondaires ?

Créez ensuite vos objectifs de recherche et vos questions de recherche secondaire. Ces objectifs et ces questions sont beaucoup plus spécifiques. Ils vous serviront de guide au fur et à mesure que vous développerez les différentes étapes de votre recherche. Pour mieux comprendre comment manifester ce processus, considérez la façon dont Jésus a interagi avec la Samaritaine au puits, en utilisant des questions pour sonder son contexte de vie. L'objectif général de Jésus était de libérer la femme de sa vie de péché. Pour ce faire, il l'a d'abord amenée à décrire sa situation, puis à s'intéresser aux causes et aux conséquences de son comportement, afin qu'elle soit prête à accueillir ce que Jésus avait à lui offrir : de l'eau vivante et vivifiante - lui-même !

Pour saisir ce processus, je suggère de créer une matrice de recherche comme le tableau ci-dessous ou peut-être un schéma conceptuel qui place la question et le problème principaux de la recherche au centre, avec des objectifs et des questions secondaires qui en découlent. Concentrez votre recherche en posant une question principale et pas plus

⁹ Audéoud, La recherche académique : Un processus d'adoration dans la compagnie de Dieu, p. 42-46.

de trois ou quatre questions secondaires. En élaborant ces questions, gardez à l'esprit que le shalom et l'harmonie de Dieu doivent imprégner tous les niveaux de notre recherche.

Dans un esprit de prière, remplissez votre propre matrice de recherche (ci-dessous) avec vos objectifs et questions de recherche (principale et secondaires). Passez en revue votre matrice de recherche avec votre communauté d'apprentissage personnelle et avec votre directeur de recherche. Priez à ce sujet. Apportez les modifications que vous, en tant qu'équipe de recherche, jugez nécessaires.

FOCUS DE RECHERCHE	OBJECTIF	QUESTION
Objectif principal		
1er objectif secondaire		
2ème objectif secondaire		
3ème objectif secondaire		
4ème objectif secondaire		

Tableau 3 : Matrice de recherche

Cette matrice de recherche constitue l'épine dorsale de votre recherche. Imprimez-la et affichez-la sur votre bureau pour vous rappeler constamment l'orientation de votre recherche.

Quelle est l'importance novatrice de votre recherche ?

Au fur et à mesure que vous développez votre axe de recherche, découvrez certaines des « choses cachées » (Deut. 29:28) de Dieu. Quelles sont ces « choses cachées » que le Seigneur vous permettra de révéler par le biais de votre recherche ? En quoi seront-elles significatives et pertinentes pour la communauté que vous cherchez à servir ? Comment votre recherche étendra-t-elle l'influence du shalom de Dieu à la communauté que vous cherchez à servir ? Ces questions cruciales vous rappelleront l'appel spécifique que Dieu vous a donné pour faire de la recherche. Quel privilège d'être choisi pour révéler une partie de la gloire de Dieu, de sa vérité, de sa bonté et de sa beauté !

Réflexion : Écrivez pourquoi les résultats de votre recherche seront importants pour la communauté que vous voulez servir, y compris la manière dont ils révèlent l'un des « secrets » de Dieu. Discutez-en avec votre communauté d'apprentissage personnelle.

Au fur et à mesure que vous développez le cadre de votre recherche et que vous vous assurez de l'alignement avec les divers aspects de votre thème de recherche, gardez à

l'esprit la manière dont votre recherche s'inscrira dans le cadre de l'institution avec laquelle vous effectuez votre recherche. Vous pouvez noter les valeurs fondamentales de votre institution et réfléchir à la manière dont votre recherche s'y conformera. L'importance de votre recherche sera renforcée par l'harmonie de votre recherche avec les valeurs institutionnelles de votre institution de recherche.

Réflexion : Réfléchissez aux valeurs fondamentales de votre programme de recherche. Je vous suggère d'ajouter une colonne à droite de votre matrice de recherche avec le titre « Valeurs fondamentales » et de remplir cette colonne pour chaque ligne. Y a-t-il une autre valeur non négociable que le Seigneur vous rappelle et qui sera à la base de votre recherche ? Ajoutez-la à votre matrice de recherche.

FOCUS DE RECHERCHE	OBJECTIF	QUESTION	VALEUR
Objectif général			
1er objectif secondaire			
2ème objectif secondaire			
3ème objectif secondaire			
4ème objectif secondaire			

Tableau 4 : Matrice de recherche 2

Ensuite, demandez au Seigneur de vous fortifier pour être fidèle à ces valeurs, en vous rappelant 2 Tim. 2.15 alors que vous cherchez à déployer un autre rayon de sa gloire à travers votre recherche : « Efforce-toi de te présenter devant Dieu comme un homme qui a fait ses preuves, un ouvrier qui n'a pas à rougir mais qui expose avec droiture la parole de la vérité » (Seg. 21).

Quelles sont vos présupposés et votre vision du monde ?

En tant qu'êtres humains, nous sommes limités par notre situation socioculturelle, qui façonne nos cadres et nos hypothèses pour comprendre le monde. En toute humilité, les chercheurs chrétiens doivent se rendre compte qu'ils ont des capacités limitées en raison des présupposés et des visions du monde qui les ont façonnés jusqu'à présent. Dans le premier chapitre de ce guide d'étude, je vous présume que vous avez pris le temps de réfléchir à ces présupposés et à ces cadres. Il est maintenant temps de décrire votre vision du monde et la façon dont elle influencera votre recherche.

Réflexion : Réfléchissez, dans un esprit de prière, aux présupposés et aux visions du monde que vous apportez à votre recherche et à la manière dont elles peuvent influencer votre compréhension. Notez vos réflexions dans votre journal de recherche personnel. Vous pouvez également dessiner une carte conceptuelle ou un tableau pour indiquer les éléments spécifiques de vos visions du monde qui influenceront votre recherche. Rédigez une prière exprimant votre besoin de sagesse et d'humilité tout au long de ce processus.

Quelles sont les limites de votre recherche ?

De la même manière que vos présupposés et votre vision du monde façonnent votre recherche, les limites (par exemple, géographiques, spécifiques au contenu) et les restrictions (par exemple, l'accès aux ressources, les restrictions légales) façonneront également votre projet de recherche. Dans la métaphore du tabernacle utilisée dans le premier chapitre, les limites géographiques des espaces sacrés étaient clairement marquées par des murs, des portes et des voiles. Dans cette métaphore, les limites s'expriment par l'accès aux différents espaces sacrés.

Réflexion : Notez les limites de votre projet de recherche. En écrivant, rappelez-vous : «Celui qui met un frein à ses paroles possède la connaissance, l'homme à l'esprit calme fait preuve d'intelligence. » (Proverbes 17:27).

Ce chapitre vous a permis de rassembler les éléments essentiels pour commencer votre recherche. Tout au long de ce processus, il vous a été rappelé que l'objectif global de votre recherche est de révéler une partie de la gloire « cachée » de Dieu, tout en gardant à l'esprit votre finitude et la nécessité de reconnaître humblement ces limites et délimitations. Le chapitre suivant vous amènera à évaluer les fondements de votre recherche, c'est-à-dire l'ensemble de la littérature qui servira de toile de fond à votre recherche, tout en clarifiant la lacune que le Seigneur vous a demandé de combler par votre recherche.

3^{ème} partie :

Quels sont les fondements de
votre projet de recherche ?

Elaboration de votre chapitre
de revue de littérature

Comme je l'explique plus en détail dans mon livre, *La recherche académique : Un processus d'adoration dans la compagnie de Dieu*, notre intégrité est essentielle au processus de recherche.

Afin d'établir des bases solides et la crédibilité de la recherche, nous examinerons comment l'intégrité fait partie de la trame de la recherche et du référencement des sources scientifiques fondamentales. Ensuite, nous réfléchirons aux différents éléments qui sont cruciaux pour rédiger une analyse documentée de qualité qui ancrera votre recherche de manière significative tout en veillant à ce que le lecteur se rende compte de la valeur ajoutée de votre nouvelle recherche par rapport à l'ensemble des recherches déjà disponibles.¹⁰

Au fur et à mesure que vous recueillez des informations de base sur votre sujet de recherche, il est important de vous appuyer sur des recherches et des documents de réflexion pertinents et actualisés afin de donner à votre recherche une justification puissante et vivifiante, comme l'eau qui jaillit de la terre. La littérature pertinente, actuelle et fondamentale donnera à votre recherche la base solide et vivifiante nécessaire à sa crédibilité et à sa pertinence.

Un cadre pour une recherche dans un esprit d'adoration

Ces réflexions s'appuient sur la métaphore du tabernacle du désert pour fournir aux chercheurs chrétiens un cadre vivant et convaincant pour façonner leurs efforts de recherche. Dans Hébreux 10:19-22, l'auteur de l'épître fait référence soit à l'ancien tabernacle du désert, soit au temple hébreu familial. Ces structures, qui symbolisent l'appel de Dieu à l'adoration, fournissent non seulement des représentations visuelles, mais offrent également aux chercheurs chrétiens un cadre riche pour développer leur recherche en tant qu'acte d'adoration envers Dieu. Pour simplifier nos réflexions, nous nous concentrerons uniquement sur la métaphore du tabernacle.



Figure 1: [Vue d'ensemble du tabernacle](#) (utilisé avec la permission de F. Travier)

¹⁰ Audéoud, *La recherche académique: Un processus dans la compagnie de Dieu*, p. 57

Le tabernacle était délimité par une enceinte de lin blanc soutenue par des colonnes d'airain fixées par des cordes et des crochets pour en assurer la stabilité.

De même, les chercheurs doivent préciser comment ils ancreront solidement leur recherche dans les cadres conceptuels, historiques, géographiques et culturels pertinents pour leurs projets de recherche.

Ces cadres servent à fournir une structure solide et cohérente à la recherche avant d'envisager les éléments essentiels de l'enquête culturelle. Au fur et à mesure que les chercheurs élaborent leur analyse documentaire, il est essentiel pour eux d'identifier les cadres qui assureront la cohésion de l'ensemble du projet de recherche. Tout comme les piliers du tabernacle avaient des crochets solidement ancrés dans le sol du désert, le choix des cadres est vital, en particulier dans les contextes exigeants.

En outre, la construction du tabernacle a été soigneusement adaptée pour être durable dans l'environnement difficile du désert. Le mur, dont les piliers étaient fermement ancrés dans le sol, offrait une solidité indispensable dans cet environnement. De même, la recherche doit être établie et menée de manière cohérente dans le contexte d'une vision du monde spécifique et au sein d'une communauté. Les cadres doivent être adaptés au contexte et à l'environnement de la recherche ; par exemple, il ne faut pas supposer que les cadres conceptuels occidentaux s'appliquent nécessairement à des contextes non occidentaux.

Les chercheurs sont donc encouragés à évaluer l'adéquation de leurs cadres au contexte spécifique de leur sujet de recherche.

Cet examen approfondi dévoilera les facettes distinctives de la recherche et la manière dont elle contribue à l'extension du shalom de Dieu au sein des communautés que le chercheur cherche à servir.

Comment votre recherche est-elle protégée ?

Dans cette section, nous examinerons certaines des questions pratiques qui se posent en matière de gestion de vos sources documentaires. Cette gestion implique de savoir où vous avez trouvé vos sources, de les référencer correctement et d'en garantir l'intégrité.

Réflexion : Qu'est-ce qui vous semble le plus difficile lorsque vous cherchez à maintenir et à protéger l'intégrité de vos sources documentaires ?

Où avez-vous trouvé vos sources ?

Pour répondre à cette question, vous devez mettre en place un système de suivi de vos références. Il peut s'agir d'un système de suivi physique avec des cartes de notes bien organisées ou d'un logiciel qui vous aidera à faire des références électroniques, comme Endnote ou Zotero. L'utilisation d'un système d'organisation pour garder une trace de la littérature et de vos annotations sur la littérature est vitale pour un référencement correct et le maintien de l'intégrité. Un système de suivi bien structuré vous permettra également de retrouver plus facilement les ressources nécessaires lorsque vous serez prêt à écrire.

Comment référencer vos sources ?

En fonction des guides de style de votre institution ou de vos éditeurs, vous devrez vous adapter à un système de référencement, qu'il s'agisse d'un système d'écriture ou d'un système de référencement, qu'il s'agisse de notes de bas de page, de notes de fin de document, de citations en ligne ou d'autres caractéristiques. Différents styles de référencement sont disponibles, notamment APA, Chicago, MLA ou un style spécifique exigé par votre établissement ou un style spécifique exigé par votre établissement. Dans tous les cas, n'utilisez qu'un seul style pour la publication que vous que vous écrivez. Ne mélangez jamais les styles. Apprenez à utiliser le style requis à l'aide de toutes les ressources en ligne ou les tutoriels affichés sur le site web approprié. Par exemple, si vous utilisez le style APA 7, utilisez les tutoriels [sur leur page web](#) ou achetez leur guide de style. Pour documenter correctement vos sources et conserver votre intégrité personnelle et académique, il est essentiel d'utiliser un système de documentation en accord avec votre institution.

Comment allez-vous préserver l'intégrité du contenu de vos lectures ?

Il est essentiel de ne pas plagier ou de ne pas donner l'impression que les idées et le travail d'une autre personne sont les vôtres sans les citer correctement, c'est pourquoi il est crucial de développer un système pour garder une trace de vos ressources. En tant que chercheurs chrétiens, nous devrions avoir le désir d'accorder le crédit là où il est dû. D'excellentes ressources pour éviter le plagiat peuvent être trouvées en ligne. De nombreuses universités disposent également d'un logiciel de vérification du plagiat, mis à la disposition des étudiants et des enseignants. Lorsque vous utilisez un tel logiciel, assurez-vous que pas plus de 15 % du travail est « similaire » à celui d'une source Internet référencée. L'utilisation de ChatGPT ou de tout autre outil d'intelligence artificielle pour rédiger votre publication doit être évitée. Il peut être utile pour trouver des références et des ressources, mais il doit être utilisé avec précaution car les références peuvent ne pas être fiables. De nombreux vérificateurs de plagiat intègrent désormais un vérificateur d'intelligence artificielle.

Réflexion : Vous pouvez maintenant réfléchir à la manière dont vous allez protéger vos sources pour votre recherche et en faire part. Vous pouvez utiliser les trois questions ci-dessus.

Comme je l'ai mentionné dans mon livre, *La recherche académique : un processus d'adoration dans la compagnie de Dieu*, « Humilité et discipline – voilà les valeurs clés d'un chercheur chrétien ». ¹¹

Réflexion : Pourriez-vous rédiger une réflexion sur cette phrase ? Quelles pensées la lecture de cette phrase suscite-t-elle en vous ?

Comment devons-nous ancrer notre recherche ?

Tout comme les piliers du tabernacle étaient maintenus fermes et droits par des cordes et des crochets plantés dans le sol, votre recherche doit être ancrée dans des cadres contextuels scientifiques et pertinents pour la rendre crédible.

La recherche ne se fait pas de manière indépendante et hors contexte.

Comme les piliers étaient attachés les uns aux autres par des toiles de lin, votre recherche est connectée et se développe en communauté - la communauté des recherches antérieures effectuées dans des domaines similaires, mais aussi la communauté des chercheurs actuels. C'est l'ensemble des piliers bien ancrés par des cordes et des crochets ainsi que par le tissu de lin qui constituait le mur du tabernacle. Votre recherche est comme un pilier qui se dresse grâce à son ancrage dans le contexte et les recherches antérieures (souvent cachées), mais aussi grâce à son lien avec les autres piliers par l'intermédiaire des panneaux de toile de lin. Par conséquent, dans le chapitre de votre recherche consacré à l'analyse documentaire, il vous est demandé d'examiner les recherches antérieures similaires que vous pouvez identifier dans votre domaine, tout en établissant des liens avec d'autres chercheurs dans votre domaine ou dans des domaines connexes. Nous verrons plus loin comment organiser la littérature qui sous-tend votre recherche. Pour l'instant, prenez le temps d'identifier et d'écrire qui sont les personnes ressources dans vos réseaux que vous pourriez contacter et avec lesquelles vous pourriez dialoguer au sujet de votre recherche.

Réflexion : Notez leurs noms et priez pour chacune d'entre elles, en demandant au Seigneur de vous accorder sa faveur à leurs yeux afin que vous puissiez établir des liens précieux avec elles et obtenir d'elles des ressources, des conseils et des points de vue supplémentaires.

¹¹ Audéoud, *La recherche académique : un processus d'adoration dans la compagnie de Dieu*, p. 61.

En poussant plus loin la métaphore du pilier, vous constaterez qu'un seul pilier ne suffit pas à maintenir la clôture droite. De la même manière, nous pouvons assimiler chacun des piliers aux différents cadres conceptuels dont votre recherche tirera profit et auxquels elle sera liée.

Tout comme ces piliers ont été systématiquement alignés et maintenus droits par des cordes, des barres et des crochets, un par un, de même vous devrez, pour chaque question secondaire de recherche, identifier le(s) cadre(s) conceptuel(s) ou théorique(s) qui la sous-tend(ent). En pratique, vous prendrez votre matrice de recherche et ajouterez une colonne à côté des deux premières colonnes avec vos objectifs de recherche et vos questions de recherche. Elle ressemblera au tableau 5.¹²

AXE DE RECHERCHE	QUESTION DE RECHERCHE	CADRE THÉORIQUE OU CONCEPTUEL
Objectif général	<i>Comment aider les doctorants à mener à bien leur thèse de doctorat ?</i>	
1 ^{er} objectif secondaire	<i>Combien d'étudiants n'ont pas réussi à terminer leur thèse de doctorat au cours des 10 dernières années ?</i>	<i>Achèvement de la thèse : le problème invisible de l'enseignement supérieur n'existe plus¹³</i>
2 ^e objectif secondaire	<i>Pourquoi les étudiants ne parviennent-ils pas à terminer leur thèse de doctorat ?</i>	<i>L'expérience du doctorat : examen des facteurs influençant l'achèvement, la réussite et le bien-être des doctorants¹⁴</i>
3 ^e objectif secondaire	<i>Quelle est la qualité du soutien apporté aux doctorants ?</i>	<i>Modèle quadridimensionnel de soutien aux doctorants¹⁵</i>
4 ^e objectif secondaire	<i>Quelles sont les solutions proposées pour aider les étudiants à terminer leurs mémoires ?</i>	<i>Théories mentionnées ci-dessus et théories de test de la persistance des étudiants de doctorat dans une institution de service hispanique¹⁶</i>

Tableau 5 : Alignement des questions de recherche et des cadres conceptuels

¹² Audéoud, *La recherche académique: Un processus d'adoration dans la compagnie de Dieu*, p. 63.

¹³ Sarah M. Marshall, Barbara Klocko, and Jillian Davidson, 'Dissertation Completion: No Longer Higher Education's Invisible Problem', *Journal of Educational Research and Practice* 7/1 (2017): 74-90; accessed 11 April 2024. (Traduction libre)

¹⁴ Anna Sverdlik, et al., 'The PhD Experience: A Review of the Factors Influencing Doctoral Students' Completion, Achievement, and Well-being', *International Journal of Doctoral Studies* 13 (2018): 361-88, accessed 11 April 2024. (Traduction libre)

¹⁵ Simone C. Conceição and Lilian H. Hill, '[Four-Dimensional Model for Doctoral Student Support](#)', 2019 Adult Education Research Conference in Buffalo, NY; accessed 11 April 2024. (Traduction libre)

¹⁶ Gloria S. Vaquera, 'Testing Theories of Doctoral Student Persistence at a Hispanic Institution', *Journal of College Student Retention: Research, Theory & Practice* 9/3 (November 2007): 283-305.

Ce processus conduira à identifier les cadres pertinents pour chaque question de recherche. Vous pouvez avoir plusieurs cadres auxquels vous référer pour un objectif de recherche spécifique, tout comme chaque pilier était ancré avec au moins quatre crochets et cordons en argent pour le maintenir droit. Chacun pointait dans une direction différente. Mais ensemble, ils se complétaient et maintenaient ainsi le pilier droit.¹⁷

Ancrer votre recherche dans des cadres conceptuels pertinents vous aidera ainsi à créer l'épine dorsale conceptuelle de votre recherche. Les « murs » entourant le tabernacle menaient à une belle porte¹⁸, qui était l'entrée de la cour du tabernacle. Voici un exemple de cadre conceptuel global pour une thèse sur le thème de la techno-théologie (Figure 2).

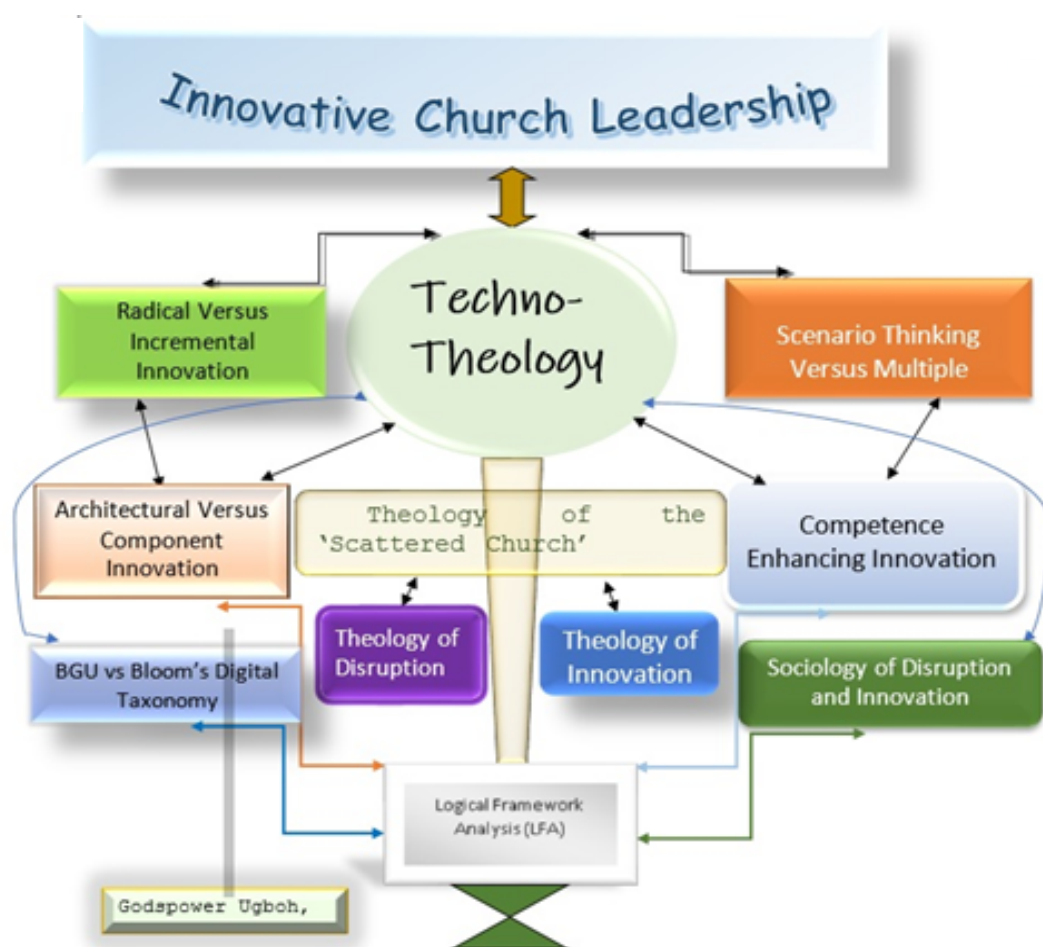


Figure 2: Cadre conceptuel¹⁹

Réflexion: Il est peut-être temps pour vous de créer une carte conceptuelle ou un diagramme avec des couleurs qui représenteront comment vos différents cadres conceptuels sont connectés les uns aux autres et comment ils sont connectés avec l'objectif de votre recherche.

¹⁷ Audéoud, La recherche académique : Un processus d'adoration dans la compagnie de Dieu, p. 64.

¹⁸ Audéoud, La recherche académique : Un processus d'adoration dans la compagnie de Dieu, p. 66.

¹⁹ Godspower Ugboh, *Cadre conceptuel pour une techno-théologie*, non-publié, 2023. Avec la permission de l'auteur

Quelle porte colorée !

Le fait que la recherche soit fermement structurée indique que le fidèle est prêt à entrer dans le parvis du tabernacle. Autrefois, cela était possible grâce à une porte magnifiquement tressée. Cette porte avait quatre couleurs, chacune symbolisant l'une des quatre dimensions à travers lesquelles la vie du Christ est représentée, telle que vue dans les évangiles, comme le soulignent une multitude de commentateurs.

Acquérir une compréhension plus profonde de l'humanité et de la divinité de Christ, de sa royauté ainsi que de son incarnation, aidera à façonner les perspectives du chercheur dans un état d'esprit rempli d'adoration.

La belle et colorée porte du tabernacle nous amène à réfléchir sur le rôle de l'art dans vos recherches. L'utilisation de créations artistiques visuelles ou sonores n'est pas exclue de la recherche. Dieu est un Dieu de créativité et vous êtes encouragé à chercher à aller au-delà de l'utilisation de mots pour communiquer votre réflexion relative à la recherche. La tapisserie magnifiquement tissée du portail peut également être une image de la façon dont vos œuvres littéraires sont entrelacées les unes avec les autres. Démontrez comment chacun de vos cadres est lié à votre objectif de recherche et aux autres cadres que vous utilisez pour ancrer votre recherche sera très utile pour renforcer le contexte de votre recherche.

En conséquence, cela reviendra à faire « dialoguer » les documents entre eux. C'est pourquoi l'expression « revue de la littérature » pourrait être reformulée en « dialogue avec la littérature », terme beaucoup plus porteur de vie. Ce dialogue sera mené avec intégrité et ordre, mais aussi de manière dynamique et vivante pour transmettre les approches multiformes et vivifiantes qui peuvent soutenir un objectif spécifique de la recherche. Le résultat final sera le portail multicolore que nous allons examiner.²⁰

Dans votre dialogue avec la littérature, vous examinerez de manière critique la portée de chaque œuvre littéraire, et surtout les différents cadres qui constitueront les atouts de votre recherche, mais aussi ses limites. Le terme souvent utilisé « pensée critique » n'est pas un terme négatif ; il exprime plutôt notre humanité et nos limites, mais aussi les perspectives créatives que nous pouvons communiquer. Ainsi, chaque œuvre littéraire est comme un bijou qu'il faut ciseler pour l'adapter à l'usage pour lequel on souhaite l'utiliser. Vous devrez probablement couper quelques morceaux pour afficher sa beauté particulière. De même, chaque élément de littérature est écrit dans un contexte spécifique, dans un but

²⁰ Audéoud, *La recherche académique : Un processus d'adoration dans la compagnie de Dieu*, p. 65

spécifique et avec des implications spécifiques. Tous ces aspects ne sont peut-être pas pertinents pour votre contexte ou votre objectif.

Discerner les éléments spécifiques de divers documents littéraires qui sont pertinents pour votre objectif de recherche et les relier les uns aux autres vous aidera à interagir avec la littérature de manière significative pour tisser ensemble les éléments de littérature de base de votre recherche.

La figure 3 ci-dessous est une représentation de la manière dont a été organisée la revue de la littérature pour une thèse de doctorat sur la théologie du travail dans le contexte des immigrants chinois de Hong Kong.

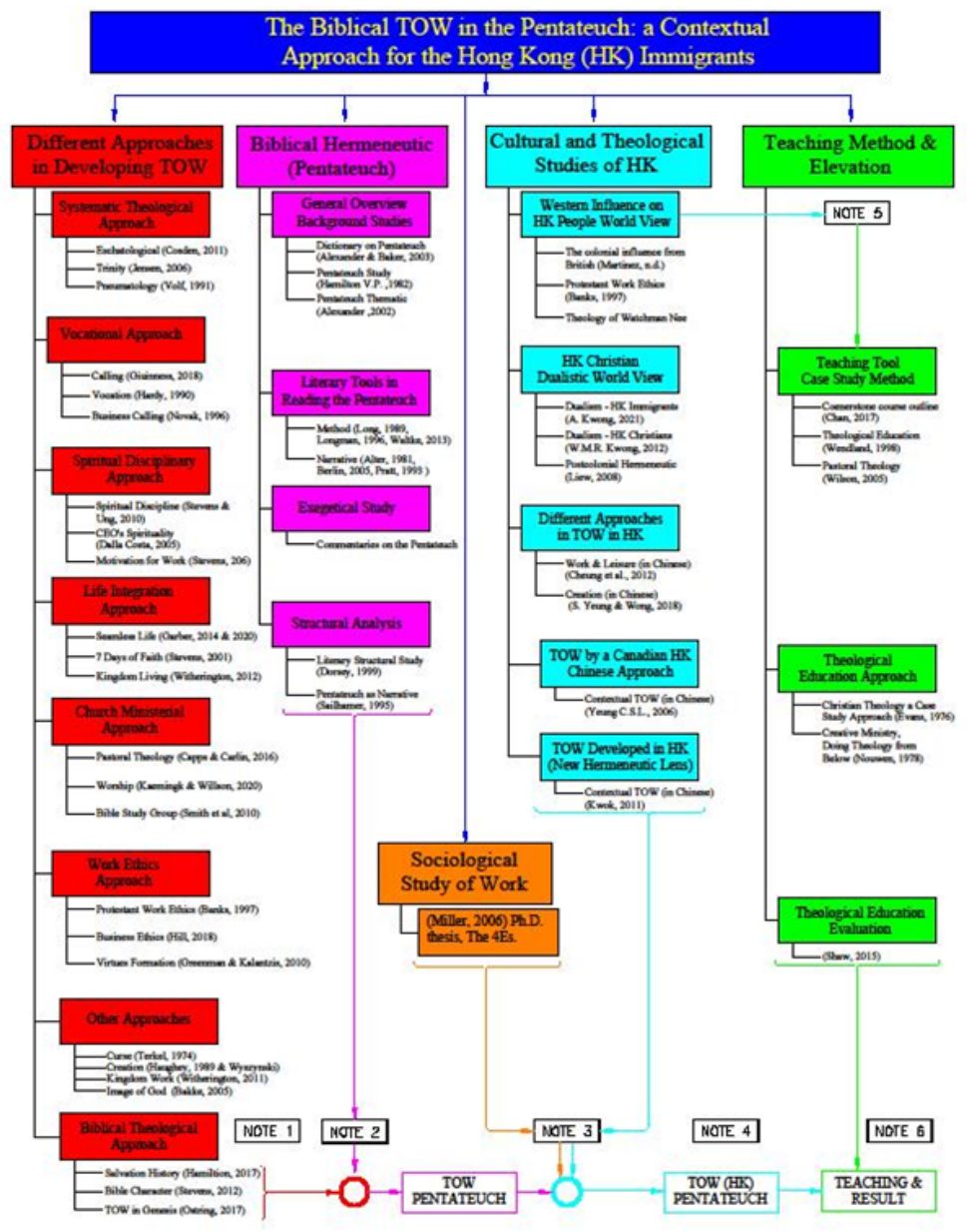


Figure 3 : Exemple de carte conceptuelle pour organiser une revue de littérature²¹

²¹ Carte conceptuelle de la revue de littérature tirée de l'ébauche non-publiée de la thèse de doctorat de Wilson Chan (2023) avec la permission de l'auteur.

4^{ème} partie :

Quelle est votre approche de
recherche ?

En utilisant notre métaphore du tabernacle, nous entrons maintenant dans le parvis du tabernacle. Le parvis servait de zone désignée où les Israélites présentaient leurs sacrifices à Dieu. Ici, les prêtres accomplissaient l'acte d'abattre des animaux en guise d'offrandes. Cette zone spacieuse abritait deux éléments cruciaux : l'autel de bronze et la cuve de bronze. Les prêtres devaient d'abord se préparer ainsi que préparer les sacrifices à offrir sur l'autel à Dieu.

La cuve de bronze était un élément important de la cour. Son emplacement était stratégique, entre l'autel et l'entrée du lieu saint, comme indiqué dans Lévitique 30:17-21. Il convient de noter qu'elle a été fabriquée en bronze et construite à l'aide de miroirs de femmes, comme mentionné dans Exode 38:8. Comme le suggère Christine Lilyquist²² dans son étude des miroirs anciens, ces miroirs en bronze ont probablement été acquis auprès des Égyptiens lors du départ des Israélites d'Égypte, car les femmes égyptiennes possédaient couramment de tels miroirs. Ce détail souligne l'importance de puiser dans la sagesse de collègues universitaires qui ne partagent pas nécessairement une perspective chrétienne. Le Seigneur les a également dotés d'idées et d'une sagesse qui peuvent s'avérer bénéfiques.

Les chercheurs chrétiens sont donc encouragés à exploiter ces ressources, afin de les remodeler et de les recadrer tout en recherchant les conseils du Saint-Esprit sur la manière d'intégrer de manière transparente leurs approches, leurs stratégies et leurs processus de mise en œuvre dans des aspects spécifiques de notre recherche.

Dieu utilise des individus pour ses desseins, même s'ils n'en sont pas conscients.

La purification était également une partie importante des règles sacerdotales. Les sacrifices offerts devaient être purs, donc les prêtres se purifiaient souvent. Nous pouvons imaginer le défi que cela a dû représenter, car les animaux étaient abattus et le sang giclait de partout ! Avant même de commencer leur travail de prêtres, ils devaient être complètement lavés dans un acte de consécration à Dieu dans la cuve de bronze. Mais ce n'était pas la fin du processus. Les prêtres effectuaient également des visites continues à la cuve tout au long de la journée pendant qu'ils accomplissaient leurs devoirs d'offrir des sacrifices à Dieu. Ce mouvement continu de va-et-vient rappelle Romains 12:1-2, qui encourage les chrétiens, y compris les chercheurs chrétiens, à se présenter à Dieu et à permettre le renouvellement continu de leur esprit par l'œuvre transformatrice du Saint-Esprit (2 Cor. 3:16) et la direction de la Parole de Dieu (Col. 3:16).

²² Christine Lilyquist, *Ancient Egyptian Mirrors from the Earliest Times through the Middle Kingdom*, Münchner Ägyptologische Studien 27 (Munich: University of Munich Press, 1979); Consulté le 11 Avril 2024.

Ainsi, alors que les chercheurs parcourent les différentes étapes de leurs projets de recherche, ils sont appelés à rester en dialogue constant avec Dieu, en évaluant régulièrement leurs pensées, leurs attitudes et leurs émotions, ainsi qu'en garantissant la fiabilité et l'intégrité éthique de leurs recherches pour véritablement « gagner Christ » (Phil. 3:7-11).

La recherche avec Christ exige d'être constamment centré sur Lui.

Lorsque les prêtres juifs offraient des sacrifices à Dieu, ils suivaient également un processus méticuleux d'examen de l'animal destiné au sacrifice. Cet examen comprenait une évaluation initiale de sa pureté et de son adéquation à l'offrande, menant à une série d'étapes soigneusement planifiées et organisées nécessaires à la préparation et à l'exécution du sacrifice. Cette procédure hautement réglementée exigeait du temps, de la contemplation, des évaluations et de la coordination avant que le processus de culte puisse être conclu, permettant la communion avec Dieu et avec ceux qui participaient ou facilitaient l'offrande.

De même, les chercheurs sont encouragés à noter l'importance de définir des approches méthodologiques pertinentes et appropriées pour leurs recherches, à spécifier des stratégies de collecte de données, à définir les limitations et les limites de la recherche et à adhérer à des normes éthiques pour garantir que la recherche s'aligne sur les intentions de Dieu, conduisant finalement à une offrande significative.

Ainsi, dans le parvis, de nombreux processus et décisions sont prises. Vous êtes peut-être maintenant dans une excellente position pour faire des choix méthodologiques.

Dans le système juif d'offrandes, divers types de sacrifices pouvaient être offerts. La manière dont ils étaient offerts différait d'un sacrifice à l'autre. Chacun avait un but et en conséquence il y avait des méthodes pour effectuer le sacrifice. De même, en tant que chercheur, vous devrez discerner les approches de recherche spécifiques qui correspondront le mieux au type de données que vous devrez collecter. Ceci inclut la spécification des stratégies de collecte de données, la définition des limites et des délimitations de la recherche ainsi que le respect des normes éthiques pour garantir que la recherche soit conforme aux intentions de Dieu, tout cela dans le but de faire une offrande significative au Seigneur. Si vous avez accès à des livres sur les méthodologies de recherche, assurez-vous de les utiliser pour y trouver de l'aide concernant des méthodologies spécifiques.

Vous devrez peut-être également clarifier divers termes et leurs utilisations prévues. [Ce site web](#) peut vous aider à comprendre ces termes et le niveau auquel ils sont utilisés. Veuillez prendre le temps de revoir les termes et de comprendre comment ils sont liés les uns aux autres.

Réflexion : réfléchissez aux termes que vous avez examinés. Un terme ou un concept de recherche vous paraît-il encore flou ? Si c'est le cas, notez-les et effectuez des recherches plus approfondies pour les clarifier, en utilisant d'autres livres sur les méthodologies de recherche.

Lorsque vous aurez une idée claire des méthodologies disponibles, vous souhaiterez peut-être clarifier les décisions que vous devez prendre pour définir vos approches de recherche. Je vous invite à créer une carte conceptuelle ou un diagramme pour prendre vos décisions méthodologiques.

Réflexion : Quelles sont les approches de recherche que vous avez choisies ? Vous souhaiterez peut-être créer votre propre organigramme ou tout autre élément visuel ou écrit qui justifiera vos choix.

Les instruments de recherche sont-ils en harmonie avec vos questions de recherche ?

Lorsque vous prenez des décisions sur vos approches et instruments de recherche, veillez à organiser vos choix de manière spécifique et avec une bonne raison. Vous devez expliquer pourquoi vous avez choisi une approche par rapport à une autre ou pourquoi vous avez choisi cet instrument plutôt que d'autres stratégies possibles de collecte de données. Lorsque vous prenez ces décisions et que vous affinez votre champ de vision, rappelez-vous que Dieu est un Dieu de shalom, d'harmonie parfaite et de paix.

Dans la prière, tout en recherchant l'inspiration du Seigneur et les conseils de votre communauté personnel d'apprentissage, mettez à jour votre matrice de recherche avec vos approches et instruments de recherche prévus, en maintenant la cohérence que vous avez construite jusqu'à présent pour votre recherche. Appuyez-vous sur cette promesse de Proverbes 3:6 (Seg. 21) : « Reconnaiss-le dans toutes tes voies et il rendra tes sentiers droits. »

Auprès de qui les données doivent-elles être collectées et comment ?

Alors que vous cherchez à aligner vos processus d'échantillonnage de recherche sur le shalom de Dieu, il faudra un certain effort pour sélectionner les participants de votre recherche qui refléteront le plus adéquatement et le plus équitablement la communauté sur laquelle vous effectuez vos recherches.

Réflexion : Quels sont vos défis lorsque vous cherchez à décider de la taille et de la composition de vos groupes d'échantillons ? Quels problèmes vous attendez-vous à rencontrer en rencontrant ces personnes ? Demandez au Seigneur de vous amener les bonnes personnes au bon moment. Priez pour que le Seigneur vous donne faveur à leurs yeux.

La collecte de données auprès des gens est un exercice sacré puisque vous entrez, souvent en tant qu'étranger dans l'espace privé des gens. Lorsque vous réfléchissez et prenez des décisions concernant les personnes auprès desquelles vous collecterez des données, comme le peuple juif d'autrefois qui devait choisir le meilleur animal possible, le Saint-Esprit vous guidera dans les détails des choix à faire. L'Esprit collabore joyeusement avec vous dans les détails et le déroulement de votre recherche.

Réflexion : Dressez la liste des personnes ou des groupes de personnes auprès desquels vous rechercherez des données. Prenez le temps de prier pour ces personnes.

En réfléchissant et en priant pour ceux qui sont au centre de votre recherche, comment allez-vous leur témoigner le plus de respect ? Y a-t-il des personnes vulnérables que vous devrez protéger ? Si tel est le cas, vous devrez soumettre une demande à votre comité institutionnel d'éthique ou à des structures institutionnelles similaires pour garantir que les personnes vulnérables seront protégées et ne seront pas exploitées ou maltraitées par votre recherche.

Réflexion : Quelles garanties éthiques mettrez-vous en place pour mener votre recherche ?

Vous avez maintenant pris le temps de vous attarder dans la cour, de faire de nombreux choix et de prendre de nombreuses décisions. Vous avez pris le temps d'élaborer une stratégie afin de faire avancer votre recherche. Beaucoup de temps, de réflexions, de discussions et d'écriture ont eu lieu. Vous êtes maintenant prêt à collecter les données pour votre recherche. Vous êtes prêt à entrer dans le Lieu Saint !

5^{ème} partie :
Entrer dans le tabernacle

Tandis que les prêtres offraient leurs sacrifices, ils devaient aussi travailler quotidiennement dans le Lieu Saint du tabernacle. Ce travail sacerdotal quotidien nous permet de comprendre comment une relation plus intime et plus profonde avec notre Dieu trinitaire peut nous soutenir pendant cette phase unique du processus de recherche. Considérons d'abord comment le Lieu Saint du tabernacle était organisé.

En me basant sur le travail du Grand Prêtre, je propose que les chercheurs entrent dans la présence de Dieu d'une manière particulière lorsqu'ils recueillent les données pour leur recherche et les analysent afin de finaliser la présentation des résultats de la recherche. Les données recueillies sont essentielles pour façonner notre recherche et notre réponse à l'appel missionnaire de Dieu dans nos vies. Depuis un lieu plus commun ou banal comme la cour extérieure, le Grand Prêtre entre dans un lieu très spécial où ils font l'expérience de la présence du Seigneur de manière très significative.

Le lieu saint du tabernacle

Le processus de collecte et d'analyse des données est une période pendant laquelle les chercheurs obtiennent des données de terrain ou à partir de leurs lectures dans le cadre de leurs domaines de recherche spécifiques. C'est une période où l'on peut se laisser absorber par des détails techniques tout en oubliant les multiples façons dont Dieu révèle des aspects de sa gloire dans les communautés étudiées. Maintenir une communion étroite avec le Seigneur et pratiquer des disciplines spirituelles sont d'une importance cruciale pendant cette phase de recherche.



Figure 4: [Le Lieu Saint](#) (avec la permission de Frédéric Travier))

Les chercheurs peuvent rencontrer des difficultés avec la nature des données collectées ou encore à collecter. Comme les prêtres entraient dans le Lieu Saint au moins deux fois par jour pour s'assurer que l'encens et les lumières continuaient à brûler, les chercheurs devraient prendre le temps d'entrer constamment dans la présence de Dieu. Dans ces

moments, ils peuvent partager avec Dieu les joies ou les défis qu'ils ont rencontrés pendant la phase de collecte des données. Il est essentiel de s'inspirer de 1 Corinthiens 1:28-30 (Seg. 21): "Dieu a choisi les choses basses et méprisées du monde, celles qui ne sont rien, pour réduire à néant celles qui sont, afin que personne ne puisse faire le fier devant Dieu. C'est grâce à lui que vous êtes en Christ, lui qui est devenu, par la volonté de Dieu, notre sagesse, notre justice, la source de notre sainteté et notre libérateur."

Alors que nous constatons nos limites, qu'elles soient en sagesse, en capacités physiques, intellectuelles ou en raison du manque de reconnaissance et de valeur que le travail d'un chercheur pourrait recevoir aux yeux des humains, il est essentiel de comprendre que les chercheurs chrétiens trouvent leur refuge ultime en Christ.

En lui, ils découvrent la sagesse, la sainteté et la libération. Sa sainteté protège les chercheurs des pièges qu'ils peuvent rencontrer dans le parcours de collecte de données, garantissant que leur travail reste juste.

Trois éléments principaux de mobilier avaient une importance capitale dans le Lieu Saint du tabernacle : la table des pains de proposition, le chandelier d'or pur avec sept lampes et l'autel d'or pour l'encens. En comprenant ces trois éléments de mobilier de manière métaphorique, les chercheurs découvriront trois dispositions et pratiques spirituelles nécessaires à ce temps précieux de collecte et d'analyse de données : (1) être sensible à la direction du Saint-Esprit, (2) rester humble tout en tenant compte des limites et de la fragilité de son humanité et en se nourrissant de l'humanité de Christ, et (3) communier avec Dieu par la prière. Tout au long de cette dernière partie du guide d'étude, les chercheurs sont appelés à rester en étroite communion avec Dieu. Les activités et les problèmes rencontrés pendant la période de recherche seront des rappels constants que la recherche est finalement entre les mains de Dieu et effectuée sous sa conduite et sa direction.

Il existe de nombreux livres et ressources sur la pratique des disciplines spirituelles pour cultiver une disposition à l'image de Christ et les fruits de l'Esprit. Vous en avez peut-être déjà lu plusieurs. Choisissez un ou deux de ces livres et (re)découvrez-les.

Réflexion : Après avoir examiné quelques-unes de ces ressources, notez des encouragements spécifiques que le Seigneur vous donne à travers ces livres. De quelles manières avez-vous besoin de recentrer vos disciplines spirituelles et peut-être de passer plus de temps de qualité avec le Seigneur ?

Après avoir réfléchi à ces réflexions, prenez le temps d'en discuter avec les membres de votre communauté personnelle d'apprentissage ou avec votre groupe de redevabilité. Ils peuvent également vous offrir des encouragements, des conseils ou des avertissements.

Réflexion : Quels sont les résultats de vos discussions avec votre communauté d'apprentissage personnelle concernant vos disciplines spirituelles personnelles ? De quelles manières les membres de votre communauté d'apprentissage personnelle s'engagent-ils également à vous soutenir spirituellement pendant que vous collectez vos données et les analysez ?

Le chandelier d'or

Le chandelier d'or avec ses lampes et son huile qui brûlait peut être considéré comme une représentation de la direction et du soutien de Dieu dans la recherche, rendus évidents par l'illumination fournie par le Saint-Esprit. Bien que les dimensions spécifiques de ce chandelier restent inconnues, nous pouvons supposer qu'il était assez important, destiné à rayonner la lumière dans tout le Lieu Saint.

Tout comme les prêtres étaient chargés d'allumer et de remplir d'huile les lampes du chandelier d'or matin et soir, les chercheurs sont fortement encouragés à consacrer du temps chaque jour, matin et soir (et selon les besoins tout au long de la journée !), à soumettre leurs pensées à la direction du Saint-Esprit.

Le Saint-Esprit est désireux de remplir continuellement les pensées du chercheur afin de faire la lumière même sur les zones les plus sombres qui peuvent nécessiter une révélation au cours des efforts de collecte de données.

Le Seigneur Jésus a promis à ses disciples, et donc à tous les chercheurs chrétiens : « le Père ... vous donnera un autre défenseur afin qu'il reste éternellement avec vous : l'Esprit de la vérité (...). vous, vous le connaissez, car il reste avec vous et il sera en vous. » (Jean 14:16-17, Seg. 21). Cette promesse est une source profonde de réconfort, affirmant que le Saint-Esprit, l'Esprit de vérité, réside constamment en chaque chercheur chrétien.

Le Saint-Esprit conduira les chercheurs à proposer des approches innovantes et rédemptrices comme résultats de leur collecte et de leur analyse de données, tout en naviguant dans les défis rencontrés dans les phases de collecte et d'interprétation des données de la recherche.

Guidés par la puissance et le discernement fournis par le Saint-Esprit, qui peut parfois orienter les chercheurs de manière inattendue (comme le symbolise l'absence de mesures du chandelier), les chercheurs sont conduits vers les données que Dieu veut qu'ils reconnaissent et avec lesquelles ils s'engagent.

Pendant que vous travaillez sur la collecte et l'analyse de vos données, vous avez peut-être vu la main du Seigneur de plusieurs manières spécifiques, petites mais très significatives. Chaque jour, comme les prêtres qui devaient nettoyer les lampes du chandelier et y verser de l'huile nouvelle, vous pouvez évaluer la qualité du travail effectué et l'apporter au Seigneur. Il vous donnera des idées et vous guidera par son Esprit sur la manière de poursuivre votre collecte et votre analyse de données.

Réflexion : Peut-être avez-vous vu la main spéciale de Dieu lorsque vous avez rencontré des personnes inattendues, lorsque vous avez pu trouver des informations de manière très utile, lorsque vous avez reçu de nouvelles idées exceptionnelles lors de votre collecte et de votre analyse de données. Pourriez-vous en noter quelques-unes ici, si vous n'avez pas encore commencé un journal de recherche (que je vous encourage vivement à tenir) ?

La table des pains de proposition

Au sein du Lieu Saint, un autre élément de mobilier revêtait une importance particulière : la table des pains de proposition. Elle comportait deux rangées de pains, chacun ayant peut-être une apparence unique. De plus, de l'encens était placé sur ces pains, non seulement pour les préserver pendant leur semaine d'exposition, mais aussi pour créer une ambiance parfumée dans le Lieu Saint. Chaque sabbat, les prêtres devaient remplacer le pain, en partageant les vieux pains dans le Lieu Saint.

Cette image peut également inspirer les chercheurs chrétiens. Lorsqu'ils se lancent dans la collecte de données, ils sont confrontés à l'imprévisibilité inévitable de la vie, à la diversité des individus et à leur propre humanité. Bien que les pains puissent être irréguliers, on peut faire entièrement confiance à Dieu pour les aligner dans le cadre plus large de la table.

En d'autres termes, compte tenu de nos propres irrégularités et difficultés au cours de cette phase de recherche, Dieu peut nous (ré)aligner sur ses desseins.

N'oubliez pas que dans les moments de détresse, les chercheurs devraient trouver du réconfort dans cette promesse : «Recommande ton activité à l'Eternel et tes projets seront affermis. » (Proverbes 16:3 Seg. 21).

Changer les pains chaque semaine, en particulier le jour du sabbat, et les manger en présence de Dieu constituait un rituel auquel les prêtres s'étaient engagés. Ce rituel sert

d'invitation aux chercheurs à participer aux sabbats hebdomadaires au cours de leur parcours de recherche intensif. Il n'est pas rare de voir des chercheurs complètement immergés dans leurs projets, travaillant jour et nuit, et se laissant progressivement absorber par leur travail. Peut-être que l'horaire des prêtres peut offrir des conseils précieux à cet égard, en encourageant les chercheurs à prendre régulièrement du temps, voire chaque semaine, pour savourer le « pain » en présence de Dieu.

Le repos et le recul permettent de réfléchir aux progrès réalisés jusqu'à présent, favorisant une atmosphère de prière, d'adoration et de conversations significatives avec nos réseaux de soutien.

Cette pause ouvre également la porte au Saint-Esprit pour nous transmettre de nouvelles idées et perspectives.

La table des pains de proposition et les pains eux-mêmes révèlent également les fragilités de notre humanité et comment elles peuvent interférer avec nos plans de recherche, que ce soit en raison d'une maladie le jour d'un rendez-vous de recherche important, de la façon dont une guerre a éclaté au moment où vous avez commencé à collecter des données (cette situation est arrivée à l'un de mes étudiants, qui menait des recherches en Ukraine au moment même où la guerre a éclaté), ou lorsque les moyens de transports tombent en panne de façon inattendue. Malgré la frustration que suscitent ces événements inattendus, nous savons qu'en fin de compte, ce n'est pas notre recherche qui est en cause, mais celle de Dieu. C'est Lui qui est aux commandes.

Réflexion : Notez un ou deux exemples où vos plans de recherche ont été modifiés en raison d'événements inattendus. Réfléchissez et partagez comment cela a affecté votre relation avec le Seigneur et comment vous avez géré cette imprévisibilité.

L'autel des parfums

Le dernier meuble sacré du Lieu Saint est l'autel des parfums qui se trouve devant le voile orné de chérubins, servant de seuil au Lieu Très Saint. Les prêtres avaient un devoir sacré ici. Ils devaient prendre des charbons ardents de l'autel de bronze situé dans la cour et les placer soigneusement sur l'autel des parfums. Par la suite, ils y versaient de l'encens parfumé, préparé méticuleusement conformément aux instructions de Dieu (comme indiqué dans Exode 20:1-9, 34-38), créant un arôme céleste pendant qu'ils accomplissaient ce rituel sacré.

Apocalypse 8:2-4 affirme sans équivoque que l'encens présenté devant Dieu représente les prières des saints. Ce passage souligne la profonde signification de ces prières dans le

domaine spirituel. Lévitique 16:2 illustre en outre que le feu utilisé sur l'autel de l'encens provient de l'autel des holocaustes, transmettant un puissant message symbolique : les prières ne trouvent acceptation dans la présence divine de Dieu que lorsqu'elles ont été purifiées et sanctifiées par le sacrifice expiatoire de Christ sur la croix, représenté par l'autel des holocaustes.

La prière est un élément indispensable du processus de recherche pour les chercheurs chrétiens, en particulier lorsqu'ils sont engagés dans la collecte et l'analyse de données. En réfléchissant à l'importance de l'encens offert à Dieu par la prière et l'adoration, comme l'exprime le Psaume 141, les chercheurs chrétiens se rendent compte que la prière englobe et soutient chaque facette de leur recherche, en particulier lors des défis rencontrés sur le terrain.

Comme l'a déclaré Stan Nussbaum, « la prière et la recherche ne se substituent pas l'une à l'autre. »²³

Sans la prière, votre recherche sera privée de la présence même de Christ.

Le travail d'un chercheur chrétien transcende le simple domaine académique ; c'est une incarnation de la foi, une réponse à l'appel de Dieu à participer à l'avancement de son royaume de paix dans un domaine d'étude spécifique. Par conséquent, une vie de prière aussi vibrante et une communion continue avec le Dieu trinitaire sont vécues dans ce royaume de joie et de repos incessants en la présence de Dieu, de la même manière que les prêtres d'autrefois inhalaient l'encens parfumé tout en accomplissant leurs devoirs dans le Lieu Saint.

L'autel de l'encens était placé juste devant le rideau qui menait au Lieu Très Saint. Cela montre l'importance capitale de la prière lorsque nous entrons dans la présence de Dieu et nous rappelle l'intercession hautement sacerdotale de Christ en notre faveur devant le Père (Hébreux 4:14-16). Christ se tient avec nous et devant nous. De même, nos prières sont transmises par Christ au Père (Jean 16:23-27). De nombreux livres ont été écrits sur la prière, mais ils ne remplacent pas la pratique de la prière. La prière est le carburant de vos recherches. Sans prière, votre recherche sera privée de la présence même de Christ.

Réflexion : Réfléchissez à votre vie de prière. Comment pourrait-elle être renforcée ? Vous pouvez également écrire une prière que vous continuerez à prier spécifiquement au sujet de votre recherche.

²³ Stan Nussbaum, *Breakthrough! Steps to Research and Resolve the Mysteries in Your Ministry* (Colorado Springs, CO: GMI Research Services, 2007), 14. (Traduction libre)

Considérez les différents rythmes et tâches accomplis par le Grand Prêtre dans le Lieu Saint. Exode 30:7 nous dit que chaque matin et chaque soir, de l'encens était brûlé sur l'autel, ce qui, nous l'apprendrons plus tard, est une représentation de l'intercession que Christ fait en notre faveur (Romains 8:34). Et pourtant, nous apprenons aussi de l'apôtre Paul que les prières que nous prononçons sont inspirées par le Saint-Esprit. Étant donné les rythmes du jour et de la nuit, les lampes devaient être allumées chaque soir et entretenues chaque matin (Exode 30:7-8). De même, le Saint-Esprit, représenté par le chandelier et l'huile, doit être puissant dans la vie du chercheur jour après jour. Le Saint-Esprit se déplace avec le chercheur tout au long des différentes étapes de la recherche. Le chercheur chrétien doit être dans un état de prière constant, de jour comme de nuit.

Réflexion : Quels sont les rythmes de vos disciplines spirituelles ? Y a-t-il un rythme que vous sentez que vous devez modifier ? À quoi ressemble votre sabbat ?

Les rituels que nous avons passés en revue soutiennent votre vie et votre relation avec le Seigneur, en particulier lorsque vous travaillez jour après jour à la collecte et à l'analyse de vos données. Il peut parfois sembler que vos énergies mentales et physiques sont épuisées. Votre intimité avec le Seigneur vous soutiendra pendant ces jours très spéciaux!

Entrer à travers le voile

Vous avez maintenant terminé la rédaction de votre collecte de données et de votre analyse. Maintenant, vous allez tisser ensemble le chapitre de conclusion de votre projet de recherche. Comme le beau voile qui constituait l'entrée dans le lieu très saint, qui a été tissé avec habileté, votre chapitre de conclusion proposera des réponses à vos questions de recherche, appuyées par votre collecte de données. Un tel chapitre fermera la boucle initiée dans le premier chapitre, où vous avez discuté de votre problème de recherche. Une fois la rédaction terminée, prenez le temps de réviser et d'affiner votre réflexion d'un point de vue technique également.

Réflexion : En examinant tout le travail qui a été accompli, quelles beautés de la gloire du Seigneur avez-vous découvertes ? Surtout si vous ne pouvez pas l'indiquer dans votre thèse (si elle est destinée à un public profane), vous pouvez rendre compte ci-dessous des beautés des gloires du Seigneur que vous avez découvertes grâce à vos recherches.

L'entrée dans le Lieu Très Saint

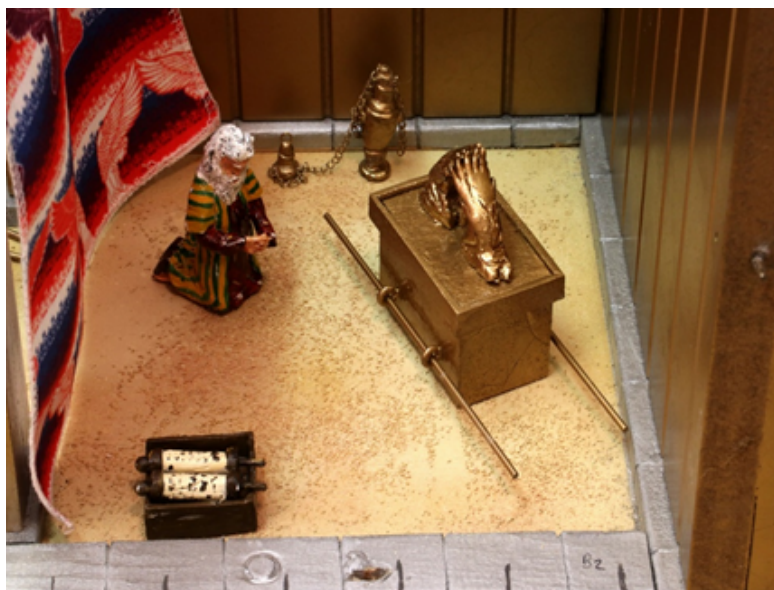


Figure 5: [Le Lieu Très Saint](#) (Avec la permission de Frédéric Travier)

Nous nous sommes maintenant déplacés au-delà de l'autel des parfums et à travers le voile qui se trouve derrière, pour nous trouver au seuil de la demeure la plus sacrée de Dieu, le Lieu Très Saint, où sa présence divine est dévoilée et rendue compréhensible en termes humains. Son meuble central, l'arche de l'alliance, occupe une place d'une importance sans précédent dans la Bible avec 180 références. Hébreux 9:3-5 détaille le contenu de l'arche, dans laquelle se trouvaient un vase d'or contenant de la manne, la verge miraculeusement bourgeonnée d'Aaron et les tablettes de pierre portant l'alliance que Dieu a accordée à Moïse au sommet du mont Sinaï (Hébreux 5:3-5).

Lever ce lourd voile pour entrer dans le Lieu Très Saint du Tabernacle était un rituel annuel. Chaque année, lors de la célébration sacrée du Yom Kippour, le Grand Prêtre entrait dans cette pièce sainte, enveloppé d'un nuage d'encens parfumé pris de l'autel des parfums. A l'intérieur, un rituel profond se déroulait : le Grand Prêtre aspergeait le sang de l'offrande pour le péché sur le côté est du propitiatoire, un acte solennel décrit dans Lévitique 16:11-14.

Dehors, les Israélites et un contingent de prêtres attendaient avec impatience l'apparition du Grand Prêtre. Par son acte, il concluait l'expiation annuelle des péchés du peuple d'Israël. La gravité et la majesté de cette cérémonie étaient palpables, ce qui en faisait un événement véritablement impressionnant et capital.

Les érudits chrétiens ont la responsabilité de présenter et de partager leurs recherches, une tâche qui ne se limite pas nécessairement à un événement annuel.

Tout au long de leur parcours de recherche, ils ont collaboré avec Dieu, depuis le début du projet jusqu'à son état actuel. Lorsque vient le moment de dévoiler les résultats de leurs recherches au public, cela peut être aussi intimidant que le moment où le Grand Prêtre s'est aventuré dans le Lieu Très Saint, se mettant en présence de Dieu lui-même, alors que la foule attendait à l'extérieur. De même, rendre vos recherches publiques est un événement très particulier qui nécessite une attention et une préparation minutieuses. Mais tout comme le Grand Prêtre était enveloppé d'un nuage d'encens brûlant en entrant dans le Lieu Très Saint, les chercheurs chrétiens se retrouvent enveloppés et presque cachés dans la présence du Saint-Esprit. En fait, notre Seigneur Jésus a offert cette profonde assurance à ses disciples :

Et moi, je prierai le Père, et il vous donnera un autre défenseur pour vous aider et être avec vous pour toujours : Quant à moi, je prierai le Père et il vous donnera un autre défenseur afin qu'il reste éternellement avec vous: (...) l'Esprit de la vérité, il reste avec vous et il sera en vous. (...) Le défenseur, l'Esprit saint que le Père enverra en mon nom, vous enseignera toutes choses et vous rappellera tout ce que je vous ai dit. (Jean 14:16, 17, 26, Seg. 21).

Après avoir dévoilé une nouvelle facette de la gloire de Dieu grâce à l'achèvement de leurs recherches, les chercheurs chrétiens partagent leurs découvertes publiquement, tout en permettant à la gloire de Dieu de rayonner d'une manière vraiment exceptionnelle.

En substance, c'est une célébration pour toute la Trinité d'être témoin d'un autre événement divin de sa gloire révélée à l'univers entier ! Une telle célébration peut n'être qu'un événement ponctuel, mais elle peut devenir un événement continu car les chercheurs sont souvent appelés à publier leurs recherches, tout cela dans le but d'amener plus de gens à célébrer la gloire nouvellement dévoilée de Dieu !

C'est une expérience tellement formidable que d'entrer dans la présence de Dieu avec votre travail terminé ! Que votre présentation de recherche se fasse dans un cadre laïc ou chrétien, elle se fait dans la présence extraordinaire de Dieu. Toute la Trinité reçoit votre projet terminé ! C'est votre dernier acte d'adoration ! Alléluia !!! Même si, d'une certaine manière (et je sais par expérience que cela peut arriver !), vous recevez des retours moins positifs au cours de votre présentation sur place, priez pour que le Seigneur vous donne un cœur paisible en sa présence et qu'il vous apporte les bonnes idées et réponses. Comme le nuage de fumée de l'encens d'autrefois, «Et la paix de Dieu, qui dépasse tout ce que l'on peut comprendre, gardera votre cœur et vos pensées en Jésus-Christ» (Phil. 4:7 Seg. 21).

Réflexion : Lorsque vous faites le point devant le Seigneur sur votre expérience de présentation ou de défense de votre recherche, notez toutes les pensées, questions ou autres commentaires ou impressions que vous ne voulez pas oublier. Faites le point sur vos émotions et exprimez en mots simples, ou dans une prière, dans un dessin ou un chant, comment le Seigneur a été votre soutien et votre ancre tout au long de cette expérience unique.

Sortir, célébrer en communauté !

Comme l'attente de la congrégation qui attend le Grand Prêtre quittant le Lieu Très Saint, espérant qu'il ne soit pas tué par la présence de Dieu, votre communauté d'amis, votre communauté d'apprentissage personnelle, vos collègues chercheurs et la communauté au nom de laquelle vous avez mené vos recherches voudront célébrer avec vous ! Prenez le temps de célébrer, de remercier tous ceux qui vous ont soutenu et d'adorer le Seigneur de toutes les manières possibles !

Le Psaume 92 (Seg. 21) résume bien votre jubilation :

Il est bon de te louer, Eternel,
 et de célébrer ton nom, Très-Haut,
 d'annoncer le matin ta bonté
 et pendant les nuits ta fidélité,
 sur l'instrument à dix cordes, sur le luth
 et au son de la harpe.

Tu me réjouis par ce que tu accomplis, Eternel,
 et je chante avec allégresse les œuvres de tes mains.

Que tes œuvres sont grandes, Eternel,
 que tes pensées sont profondes!

L'idiot n'y connaît rien,
 l'homme stupide n'y comprend rien.

Si les méchants poussent comme l'herbe,
 si tous ceux qui commettent l'injustice sont florissants,
 c'est pour être détruits à perpétuité.

Mais toi, tu es le Très-Haut
 pour toujours, Eternel,
 car voici tes ennemis, Eternel,
 voici tes ennemis: ils vont à leur perte,
 tous ceux qui commettent l'injustice sont dispersés.

Mais tu me donnes la force du buffle,
je suis arrosé avec une huile fraîche.
Mon œil voit ceux qui m'espionnent,
et mon oreille entend les méchants qui s'attaquent à moi.
Les justes poussent comme le palmier,
ils grandissent comme le cèdre du Liban.
Plantés dans la maison de l'Éternel,
ils prospèrent dans les parvis de notre Dieu;
ils portent encore des fruits dans la vieillesse,
ils sont pleins de sève et verdoyants,
pour annoncer que l'Éternel est droit.
Il est mon rocher, et il n'y a aucune injustice en lui.

Épilogue

Ensemble, tout au long des pages précédentes, nous avons entrepris un voyage profond dans le sanctuaire le plus sacré de Dieu, guidés par notre Grand Prêtre, Jésus-Christ, et par la puissance du Saint-Esprit. Nous avons progressé méticuleusement, étape par étape, dans notre quête d'une communion plus profonde avec Lui en tant que chercheurs chrétiens. Nous nous sommes inspirés de la riche tapisserie de métaphores tissées dans le cadre du tabernacle dans le désert, chacune nous offrant une perspective unique sur un aspect spécifique de la gloire de notre Dieu trinitaire. Ce récit sacré a non seulement éclairé la grâce multiforme de Dieu, mais a également souligné la sagesse pratique et les conseils détaillés transmis par notre Seigneur dans le pèlerinage de notre recherche académique. Que l'application contemporaine suivante de Marc 16:19-20, appliquée aux chercheurs chrétiens, vous encourage en guise de réflexion finale..

Alors que les chercheurs chrétiens poursuivent leur travail avec toute dévotion, la main du Seigneur est évidente dans leurs efforts. Il élève leur travail et leur accorde perspicacité et sagesse. L'aboutissement de leurs études est marqué par un sentiment de l'approbation divine. En harmonie avec le dessein divin, leurs recherches portent des fruits abondants et leurs efforts d'érudition sont confirmés par les bénédictions évidentes du Seigneur.

Ressources supplémentaires

Flett, John G. 'A Theology of Missio Dei'. *Theology in Scotland* 21/1 (2014): 69-78.

McKinzie, G. 'On Worldview 1 ([Missional Anthropology](#))'. *Scripture and Mission Blog*. 2013.

Sillars, D. and M. Hallowell. 'Opinion-based Research: Lessons Learned from Four Approaches'. *Building a Sustainable Future. Actes du Congrès Construction Research*, 2009

Au sujet de l'auteur



Martine Audéoud (Côte d'Ivoire) a grandi en France et a passé plus de 30 ans en Afrique et en Haïti. Elle est titulaire d'un doctorat en administration scolaire et supervision des écoles et d'un doctorat en leadership transformationnel urbain. Elle est actuellement conseillère académique auprès du président de Bakke Graduate University et directrice du programme de doctorat. Elle a codirigé l'élaboration d'un programme de formation en français sur le conseil post-traumatique en réponse à la guerre civile ivoirienne (2010-2011), qu'elle a vécue. Ses intérêts de recherche comprennent la transformation urbaine, les femmes dans le leadership, l'entrepreneuriat, le service chrétien, la mission et la recherche académique.